

Εξ αποστάσεως εκπαίδευση

Προγράμματα Σπουδών & Δια Βίου Μάθησης

2018 2019

Περιεχόμενα

Το Ανοικτό Πανεπιστήμιο Κύπρου
2-5

**Σχολή Ανθρωπιστικών
& Κοινωνικών Επιστημών**

6-21

Σπουδές στον Ελληνικό Πολιτισμό
7-8

Ελληνική Γλώσσα & Λογοτεχνία
9-10

Επικοινωνία
& Νέα Δημοσιογραφία
11-12

Θεατρικές Σπουδές
13-14

Πολιτιστική Πολιτική & Ανάπτυξη
15-16

Συνεχιζόμενη Εκπαίδευση
& Δια Βίου Μάθηση
17-18

Adult Education for Social Change
19-20

**Σχολή Θετικών
& Εφαρμοσμένων Επιστημών**

22-35

Ασφάλεια Υπολογιστών & Δικτύων
23

Διαχείριση & Προστασία
Περιβάλλοντος
24-25

Εφαρμοσμένη Πληροφορική της
Υγείας & Τηλεϊατρική
26-27

Κοινωνικά Πληροφορικά
Συστήματα
28-29

Συστήματα Ασύρματης
Επικοινωνίας
30

Cognitive Systems
31-32

Sustainable Energy Systems
33-34

**Σχολή Οικονομικών
Επιστημών & Διοίκησης**

36-55

Αστυνομικές Σπουδές
37-38

Διοίκηση Επιχειρήσεων
39-40

Οικονομικά
41-44

Δίκαιο της Ευρωπαϊκής Ένωσης
45-46

Διοίκηση Επιχειρήσεων (MBA)
47

Διοίκηση Μονάδων Υγείας
48

Διοίκηση, Τεχνολογία & Ποιότητα
49

Επιστήμες της Αγωγής
50-51

Πολιτική Υγείας
& Σχεδιασμός Υπηρεσιών Υγείας
52

Τραπεζική & Χρηματοοικονομική
53

Master of Business Administration
(MBA)
54

Enterprise Risk Management
55

Διδακτορικά Προγράμματα
56-57

**Συνοπτικός Πίνακας
Προγραμμάτων Σπουδών
2018 - 2019**
58-60

**Δια Βίου Μάθηση:
Ανεξάρτητες - Αυτοτελείς
Θεματικές Ενότητες**
61-62

Προγράμματα Κατάρτισης
63-64

Αιτήσεις - Επικοινωνία
63

Το Ανοικτό Πανεπιστήμιο Κύπρου

Με δυναμική ανάπτυξη και σημαντική παρουσία που μετρά ήδη 11 έτη στην τριτοβάθμια εκπαίδευση, με περίπου 5.000 φοιτητές και 4.785 απόφοιτους, το Ανοικτό Πανεπιστήμιο Κύπρου (ΑΠΚΥ) έχει πετύχει την καταξίωσή του ως ένα σύγχρονο και πρωτοπόρο Πανεπιστήμιο του ελληνόφωνου χώρου και ως ένα από τα μεγαλύτερα ανώτατα εκπαιδευτικά ιδρύματα της Κύπρου.

Το ΑΠΚΥ είναι το δεύτερο κατά σειρά ίδρυσης (2002) δημόσιο Πανεπιστήμιο στην Κυπριακή Δημοκρατία και το μοναδικό που εφαρμόζει αποκλειστικά την ευέλικτη μεθοδολογία της ανοικτής και εξ αποστάσεως εκπαίδευσης, προσφέροντας έτσι σε κάθε πολίτη την πολύτιμη δυνατότητα να σπουδάσει στον δικό του χρόνο και χώρο και να αποκτήσει έναν αναγνωρισμένο και αξιόπιστο τίτλο σπουδών. Με καινοτόμες τεχνολογίες τηλεεκπαίδευσης, ευέλικτη εκπαιδευτική μεθοδολογία και υψηλής ποιότητας προγράμματα σπουδών σε κλάδους αιχμής, που καλύπτουν

μεγάλο εύρος επιστημονικών πεδίων, το Ανοικτό Πανεπιστήμιο Κύπρου είναι ένα καταξιωμένο εκπαιδευτικό ίδρυμα στους τομείς τους οποίους θεραπεύει.

Το ακαδημαϊκό έτος 2018-2019 το ΑΠΚΥ προσφέρει 26 προγράμματα σπουδών σε προπτυχιακό και μεταπτυχιακό επίπεδο στα σύγχρονα επιστημονικά πεδία που καλύπτουν οι τρεις (3) Σχολές του: Ανθρωπιστικών & Κοινωνικών Επιστημών, Θετικών & Εφαρμοσμένων Επιστημών και Οικονομικών Επιστημών & Διοίκησης.

Όραμα του Ανοικτού Πανεπιστημίου Κύπρου είναι να καταστεί το σημαντικότερο ανοικτό και εξ αποστάσεως Πανεπιστήμιο στην ευρύτερη περιοχή, το οποίο θα διέπεται σε όλες τις εκφάνσεις του από Αριστεία, Γνώση και Καινοτομία και παράλληλα θα αναδεικνύει το δημόσιο χαρακτήρα και την κοινωνική αποστολή του. Κεντρική επιδίωξη είναι η εξέλιξη του ΑΠΚΥ σε πανεπιστήμιο/

πολιτισμικό φορέα με διεθνή παρουσία και αναγνώριση, στο οποίο η ποιότητα σπουδών, η εξωστρέφεια και η κοινωνική προσφορά θα αποτελούν σταθερές ιδρυματικές αξίες. Ως ερευνητικό κέντρο, η φιλοδοξία του ΑΠΚΥ κατευθύνεται στην καινοτομία και την παραγωγή και διάχυση νέας γνώσης, η οποία θα ενδυναμώνει την εθνική οικονομία και θα ισχυροποιεί την Κυπριακή κοινωνία, αλλά και θα συμβάλλει στην ακαδημαϊκή και ερευνητική κοινότητα εντός και εκτός συνόρων.

Αποστολή του ΑΠΚΥ είναι:

- η προσφορά εξ αποστάσεως ποιοτικής τριτοβάθμιας επιπέδου εκπαίδευσης,
- η παραγωγή και διάδοση επιστημονικής γνώσης μέσω της διδασκαλίας και της έρευνας,
- η διαρκής βελτίωση της τεχνολογικής υποδομής και η ανάπτυξη καινοτομίας στην εκπαιδευτική μεθοδολογία αναφορικά με την ανοικτή και εξ αποστάσεως εκπαίδευση,
- η προαγωγή της Δια Βίου Μάθησης,
- η σύζευξη με την κοινωνία και την οικονομία, ώστε να συμβάλλει ενεργά στη βιώσιμη ανάπτυξη και την πρόοδο.

Ως δημόσιο Πανεπιστήμιο, το ΑΠΚΥ είναι ισότιμο με όλα τα αναγνωρισμένα πανεπιστήμια διεθνώς, ανεξάρτητα από τη διδακτική μεθοδολογία που

χρησιμοποιούν - συμβατική ή μη. Σε ό,τι αφορά στην Ελλάδα, οι τίτλοι σπουδών που απονέμει το ΑΠΚΥ αναγνωρίζονται από τον Δ.Ο.Α.Τ.Α.Π., σύμφωνα με τα κριτήρια και τις διαδικασίες του. Όλα τα προγράμματα σπουδών του ΑΠΚΥ είναι απόλυτα εναρμονισμένα με το Ευρωπαϊκό Σύστημα Μεταφοράς Ακαδημαϊκών Μονάδων ECTS, γεγονός που διευκολύνει την κινητικότητα των φοιτητών μεταξύ διαφορετικών χωρών και εκπαιδευτικών ιδρυμάτων.

Οι σπουδές στο ΑΠΚΥ πραγματοποιούνται εξ αποστάσεως, χωρίς την ανάγκη φυσικής παρουσίας σε αιθουσες διδασκαλίας, με την αξιοποίηση εξειδικευμένων και κατάλληλων διαδραστικών παιδαγωγικών εργαλείων και όλα τα στάδια της εκπαιδευτικής διαδικασίας υποστηρίζονται από τις πλέον σύγχρονες τεχνολογίες τηλεεκπαίδευσης. Οι φοιτητές μπορούν να παρακάμψουν περιορισμούς της παραδοσιακής εκπαίδευσης και αξιοποιώντας δημιουργικά και παραγωγικά τον χρόνο τους, να αποκτήσουν έναν χρήσιμο και χρηστικό πανεπιστημιακό τίτλο σπουδών, ο οποίος θα τους προσφέρει τη δυνατότητα να αναβαθμίσουν ουσιαστικά τις γνώσεις και τα προσόντα τους, να ανταποκριθούν επιτυχώς στο σημερινό διεθνοποιημένο ανταγωνιστικό περιβάλλον και να προχωρήσουν με σταθερά και σίγουρα βήματα προς το μέλλον.

Η εκπαιδευτική μεθοδολογία

Τα προγράμματα σπουδών του Ανοικτού Πανεπιστημίου Κύπρου είναι δομημένα στη βάση Θεματικών Ενότητων (Θ.Ε.), εξάμηνης ή ετήσιας διάρκειας, οι οποίες αντιστοιχούν με τα μαθήματα των συμβατικών πανεπιστημίων. Οι εκπαιδευτικοί στόχοι και τα μαθησιακά αποτελέσματα των Θ.Ε. αποτιμώνται στη βάση μονάδων ECTS. Για την απόκτηση πτυχίου απαιτείται η συμπλήρωση τουλάχιστον 240 ECTS, ενώ για την ολοκλήρωση ενός μεταπτυχιακού κύκλου σπουδών επιπέδου Μάστερ απαιτείται η συμπλήρωση 90-120 ECTS.

Η Πλατφόρμα Τηλεκπαίδευσης eClass είναι το κύριο μέσο διδασκαλίας και μάθησης και στηρίζεται στη λογική ηλεκτρονικής προσομοίωσης των συνθηκών μιας συμβατικής τάξης. Μέσω της Πλατφόρμας Τηλεκπαίδευσης αλληλεπιδρούν καθηγητές και φοιτητές σε εκπαιδευτικό και ερευνητικό επίπεδο και παρέχεται το εκπαιδευτικό υλικό σε ποικίλες μορφές (βιβλιογραφία, οδηγοί μελέτης, εγχειρίδια, παρουσιάσεις, εκπαιδευτικά βίντεο, μαγνητοσκοπημένες διαλέξεις κ.λπ.).

Η Πλατφόρμα Τηλεκπαίδευσης αξιοποιεί ελεύθερες εφαρμογές ανοικτού κώδικα και μέσω αυτών, ο φοιτητής έχει τη δυνατότητα:

- άντλησης πληροφοριών για το πρόγραμμα σπουδών και τις Θεματικές Ενότητες που παρακολουθεί, όπως

τη διδακτέα και εξεταστέα ύλη και το χρονοδιάγραμμα μελέτης και υποβολής γραπτών εργασιών,

- επαφής και συνεργασίας με τον καθηγητή-σύμβουλό του μέσω των εργαλείων σύγχρονης και ασύγχρονης επικοινωνίας (chat, videochat, forum),
- πρόσβασης στο ηλεκτρονικό/ψηφιακό εκπαιδευτικό υλικό των Θεματικών Ενότητων,
- υποβολής εργασιών και εκπόνησης άλλων εκπαιδευτικών δραστηριοτήτων και λήψης ανατροφοδότησης για την πρόοδό του από τους καθηγητές-συμβούλους,
- συμμετοχής σε τηλεσυναντήσεις και παρακολούθησης streaming βίντεο,
- παρακολούθησης ζωντανά ή οπτικογραφημένα διαλέξεων ή ομιλιών που διεξάγονται από τα προγράμματα σπουδών ή κεντρικά από το Πανεπιστήμιο.

Πέραν των παραπάνω δυνατοτήτων και των υπηρεσιών σύγχρονης και ασύγχρονης τηλεεκπαίδευσης, το Πανεπιστήμιο ενσωματώνει και αξιοποιεί νέες τεχνολογίες στην εκπαιδευτική διαδικασία, αναβαθμίζοντας διαρκώς τις υποδομές του. Η εικονική υποδομή του ΑΠΚΥ, η οποία αξιοποιείται σε προγράμματα σπουδών της Σχολής Θετικών και Εφαρμοσμένων Επιστημών, επιτρέπει σε οποιαδήποτε έξυπνη συσκευή ή υπολογιστή την εξ αποστάσεως παράδοση οποιουδήποτε περιεχομένου ενός εικονικού εργαστηρίου (virtual

lab), σε περιβάλλοντα με τρισδιάστατα γραφικά.

Η μαθησιακή πορεία των φοιτητών υποστηρίζεται από τον έμπειρο ερευνητικό και εκπαιδευτικό ακαδημαϊκό προσωπικό, το οποίο επιδιώκει τη συνεχή επικοινωνία και την ουσιαστική αλληλεπίδραση με τους φοιτητές μέσω των εργαλείων σύγχρονης και ασύγχρονης επικοινωνίας, που παρέχει η Πλατφόρμα Τηλεκπαίδευσης.

Η διδασκαλία συνεπικουρείται ακόμη από διαδικτυακές διαλέξεις και τηλεσυναντήσεις, και υποστηρίζεται με διά ζώσης ή υβριδικές Ομαδικές Συμβουλευτικές Συναντήσεις (Ο.Σ.Σ.). Οι τελευταίες δεν είναι υποχρεωτικές, αλλά συμβάλλουν σημαντικά στην επίτευξη των εκπαιδευτικών στόχων κάθε Θεματικής Ενότητας. Για την πραγματοποίηση των Ο.Σ.Σ. με φυσική παρουσία λαμβάνεται υπόψη ο τόπος διαμονής των φοιτητών κάθε προγράμματος, Κύπρο ή Ελλάδα ή αλλού, ώστε να διευκολύνεται η συμμετοχή όσων φοιτητών επιθυμούν να τις παρακολουθήσουν. Με το ίδιο σκεπτικό και στο μέτρο του δυνατού, δημιουργούνται και τα τμήματα κάθε Θεματικής Ενότητας στα οποία στηρίζεται και η αντίστοιχη εξεταστική διαδικασία, που απαιτεί τη φυσική παρουσία του φοιτητή. Εξεταστικά κέντρα δημιουργούνται στην Κύπρο και στην Ελλάδα (Αθήνα, Θεσσαλονίκη, Κρήτη) και, υπό προϋποθέσεις, σε τρίτες χώρες.

Ο σύντομος αυτός οδηγός θα σας προσφέρει απαραίτητες και περιεκτικές πληροφορίες για τα προπτυχιακά και μεταπτυχιακά προγράμματα σπουδών και τις δυνατότητες για εκπόνηση διδακτορικής διατριβής στις Σχολές του Ανοικτού Πανεπιστημίου Κύπρου για το ακαδημαϊκό έτος 2018-2019. Και οι τρεις Σχολές χαρακτηρίζονται ήδη από σημαντική εγχώρια και ευρωπαϊκή παρουσία στο ακαδημαϊκό γίγνεσθαι και έχουν αναπτύξει συστηματικά, σε προπτυχιακό και μεταπτυχιακό επίπεδο, ποικίλα επιστημονικά πεδία σπουδών με σύγχρονο προσανατολισμό. Επίσης, μπορείτε να ενημερωθείτε για τα προγράμματα κατάρτισης σύντομης διάρκειας σε θέματα επιχειρηματικότητας και καινοτομίας και τις αυτοτελείς Θεματικές Ενότητες, τις οποίες προσφέρει το ΑΠΚΥ στο πλαίσιο της Δια Βίου Μάθησης, και έχετε δυνατότητα παρακολούθησης χωρίς προαπαιτούμενη συνολική εγγραφή σε ένα πρόγραμμα σπουδών.

Περισσότερες και αναλυτικές λεπτομέρειες για όλα τα προσφερόμενα προγράμματα σπουδών, για την εκπαιδευτική μεθοδολογία και τη φοίτηση στο Ανοικτό Πανεπιστήμιο Κύπρου μπορείτε να βρείτε στον ιστοχώρο του Πανεπιστημίου, στο σύνδεσμο www.ouc.ac.cy



Σχολή Ανθρωπιστικών και Κοινωνικών Επιστημών



Προπτυχιακό Πρόγραμμα Σπουδών



Σπουδές στον Ελληνικό Πολιτισμό

Στόχος του Προγράμματος

Η προσφορά μιας ολιστικής εισαγωγής στην ιστορική διαδρομή του Ελληνικού Πολιτισμού από την αρχαιότητα μέχρι σήμερα, στις μεταμορφώσεις και τις μεταπτώσεις του, τις λαμπρές και τις λιγότερο λαμπρές του στιγμές. Ακόμη, στόχος του προπτυχιακού προγράμματος είναι η προσφορά γνωστικών, μεθοδολογικών και επιστημολογικών δεξιοτήτων στους φοιτητές, ώστε να μπορούν να εμβραθύνουν εν γένει στα πολιτισμικά φαινόμενα και ιδιαίτερα στις έννοιες της κουλτούρας και της πολιτισμικής και εθνικής ταυτότητας. Έμφαση δίδεται στη μελέτη των πρωτογενών πηγών (κειμένων και αντικειμένων), με σκοπό τη διάπλαση κριτικού αισθητηρίου και την ανάπτυξη ερευνητικών δεξιοτήτων.

Προϋποθέσεις Εισαγωγής

Για εισαγωγή στο προπτυχιακό πρόγραμμα απαιτείται απολυτήριο λυκείου δευτεροβάθμιας εκπαίδευσης ή ισοδύναμος τίτλος. Η καλή γνώση μιας ξένης γλώσσας (Αγγλικής, Γαλλικής, Ιταλικής ή Γερμανικής) είναι επιθυμητή.

Επαγγελματικές Προοπτικές

Οι απόφοιτοι του προγράμματος μπορούν να απασχοληθούν σε ένα εύρος επαγγελμάτων, μεταξύ των οποίων όσα είναι συναφή με τον χώρο του πολιτισμού (πολιτιστικές υπηρεσίες

και οργανισμοί, μουσεία, τουριστικά επαγγέλματα, επαγγέλματα από το χώρο των τεχνών και του θεάματος κ.ο.κ.), την εκπαίδευση και τη δημόσια διοίκηση. Επιπλέον, οι φοιτητές της κατεύθυνσης «Φιλολογία» που θα επιλέξουν και ολοκληρώσουν τις Θεματικές Ενότητες των Αρχαίων Ελληνικών και των Λατινικών συγκεντρώνουν τα απαραίτητα τυπικά προσόντα που απαιτούνται για την εγγραφή τους στους καταλόγους διοριστέων της Κυπριακής Μέσης Εκπαίδευσης.

Διάρθρωση του Προγράμματος

Για την ολοκλήρωση του προγράμματος και την απόκτηση πτυχίου στις «Σπουδές στον Ελληνικό Πολιτισμό» απαιτείται η επιτυχής παρακολούθηση και εξέταση σε είκοσι (20) εξαμηνιαίες Θεματικές Ενότητες (Θ.Ε.).

Το πρόγραμμα προσφέρει τρεις (3) κατευθύνσεις:

- Φιλολογία
- Ιστορία - Αρχαιολογία - Τέχνη
- Γενική

Υποχρεωτικές Θεματικές Ενότητες

(μέγιστος αριθμός
επιλογών σε κάθε
εξάμηνο: 3 Θ.Ε.)

1ο εξάμηνο

Εισαγωγή στη
Σπουδή του
Πολιτισμού (Θεωρία
και Πράξη)

Αρχαία Ελληνική
Ιστορία
(1200 π.Χ - 330 μ.Χ)

Αρχαία Ελληνική Τέχνη
(1200 π.Χ - 330 μ.Χ)

2ο εξάμηνο

Βυζαντινή Ιστορία
(330 - 1453 μ.Χ)

Βυζαντινή Τέχνη
(330 - 1453 μ.Χ)

Νεοελληνική Ιστορία I
(1770 - 1909)

3ο εξάμηνο

Αρχαία Ελληνική
Λογοτεχνία (Αρχαϊκή
- Κλασική Περίοδος)

Νεοελληνική Ιστορία
II (1909 - 1949)

Νεοελληνική
Λογοτεχνία I (16ος -
19ος αιώνας)

4ο εξάμηνο

Αρχαία Ελληνική
Φιλοσοφία (Πλάτων -
Αριστοτέλης)

Ελληνιστική και
Πρώιμη Βυζαντινή
Λογοτεχνία (3ος αι.
π.Χ. - 7ος αι. μ.Χ)

Νεοελληνική
Λογοτεχνία II (20ος
αιώνας)

Κατεύθυνση: Φιλολογία

(μέγιστος αριθμός
επιλογών σε κάθε
εξάμηνο: 2 Θ.Ε.)

5ο εξάμηνο

Αρχαία Ελληνικά I

Λατινικά I

Θέματα
Νεοελληνικής
Λογοτεχνίας (20ος
αιώνας)

6ο εξάμηνο

Αρχαία Ελληνικά II

Λατινικά II

Θέματα Αρχαίας
Ελληνικής και
Βυζαντινής
Φιλοσοφίας

7ο εξάμηνο

Αρχαία Ελληνικό
Θέατρο I (Τραγωδία)
Βυζαντινή Λογοτεχνία
(7ος - 15ος αιώνας)

Θέματα Αρχαίας
Ελληνικής
Λογοτεχνίας

8ο εξάμηνο

Αρχαία Ελληνικό
Θέατρο II (Κωμωδία)

Λογοτεχνία της
Κύπρου (12ος - 20ος
αιώνας)

Γλωσσολογία

Κατεύθυνση: Ιστορία - Αρχαιολογία - Τέχνη

(μέγιστος αριθμός
επιλογών σε κάθε
εξάμηνο: 2 Θ.Ε.)

5ο εξάμηνο

Θέματα Αρχαίας
Ελληνικής Τέχνης
Θέματα Ρωμαϊκής
Ιστορίας

Εισαγωγή στην
Επιγραφική και τη
Νομισματική

6ο εξάμηνο

Θέματα Ιστορίας της
Ύστερης Αρχαιότητας
Ιστορία της Αρχαίας
και Μεσαιωνικής
Κύπρου

Θέματα Οικονομικής
και Κοινωνικής
Ιστορίας του
σύγχρονου
Ελληνισμού

7ο εξάμηνο

Σύγχρονη Κυπριακή
Ιστορία (1878 - 1974)

Νεοελληνική Τέχνη:
Γλυπτική-Ζωγραφική

Οι Επισήμες στην
Αρχαία Ελλάδα και το
Βυζάντιο

8ο εξάμηνο

Αρχαιολογική Θεωρία
και Πράξη

Τέχνη και Θέατρο στη
σύγχρονη Ελλάδα και
την Κύπρο

Θέματα Βυζαντινής
Τέχνης

Κατεύθυνση: Γενική

(μέγιστος αριθμός
επιλογών σε κάθε
εξάμηνο, από το 5ο
έως το 8ο: 2 Θ.Ε.)

Ο φοιτητής
μπορεί να επιλέξει
ελεύθερα από τις
Θεματικές Ενότητες
Επιλογές των δύο
προαναφερόμενων
ακαδημαϊκών
κατευθύνσεων του
προγράμματος.

Δια Βίου Μάθηση

Το Πρόγραμμα
Σπουδών προσφέρει
ορισμένες από
τις Θεματικές
του Ενότητας ως
ανεξάρτητες-
αυτοτελείς,
ώστε κάθε
ενδιαφερόμενος να
μπορεί να εγγραφεί
σ' αυτές και να τις
παρακολουθήσει
χωρίς να χρειάζεται
να εγγραφεί
συνολικά στο
προπτυχιακό
πρόγραμμα.

Μεταπτυχιακό Πρόγραμμα Σπουδών



Ελληνική Γλώσσα και Λογοτεχνία

Στόχος του Προγράμματος

Η αξιοποίηση των εργαλείων της σύγχρονης γλωσσολογίας και της θεωρίας της λογοτεχνίας στη μελέτη της ελληνικής λογοτεχνίας, με έμφαση στην κλασική περίοδο, στη διαχρονική της εξέλιξη και στη διδακτική της. Το πρόγραμμα παρέχει μια δυναμική διεπιστημονική θεώρηση που συνδυάζει φιλολογικές, πολιτισμικές, κοινωνιολογικές/ανθρωπολογικές και γλωσσολογικές προσεγγίσεις, διαπλέκει τη γλωσσολογία με τις φιλολογικές σπουδές και αξιοποιεί την κειμενογλωσσολογία, την κοινωνιογλωσσολογία και την ανάλυση λόγου στη μελέτη της λογοτεχνίας.

Προϋποθέσεις Εισαγωγής

Πτυχίο από αναγνωρισμένο πανεπιστημιακό ίδρυμα σε συναφές αντικείμενο, π.χ.: πτυχίο Φιλοσοφικής Σχολής, πτυχίο του προγράμματος «Σπουδές στον Ελληνικό Πολιτισμό» του Ανοικτού Πανεπιστημίου Κύπρου ή του Ελληνικού Ανοικτού Πανεπιστημίου (ΕΑΠ), πτυχία ξένων Φιλολογίων με μαθήματα ή/και ειδικέυση στην ελληνική φιλολογία ή/και τη γλωσσολογία, Παιδαγωγικών Τμημάτων με ειδικέυση στη γλώσσα ή/και την ελληνική φιλολογία ή/και γλωσσολογία, Θεατρικών Σπουδών, Πολιτισμικών Σπουδών, Κοινωνικής Ανθρωπολογίας και συναφών Τμημάτων με μαθήματα ελληνικής φιλολογίας ή/και γλωσσολογίας. Η πολύ καλή γνώση της

αγγλικής γλώσσας αποτελεί προϋπόθεση επιτυχούς παρακολούθησης του προγράμματος.

Επαγγελματικές Προοπτικές

Οι απόφοιτοι μπορούν να απασχοληθούν στην εκπαίδευση, σε ιδρύματα, ινστιτούτα και ερευνητικά κέντρα, καθώς και σε άλλους οργανισμούς σχετικούς με τις γλωσσολογικές φιλολογικές ή/και πολιτισμικές σπουδές.

Διάρθρωση του Προγράμματος

Για την ολοκλήρωση του προγράμματος και την απόκτηση μεταπτυχιακού τίτλου σπουδών στην «Ελληνική Γλώσσα και Λογοτεχνία» απαιτείται η επιτυχής ολοκλήρωση:

- τεσσάρων (4) ετησίων Θεματικών Ενότητων ή
- τριών (3) ετησίων Θ.Ε. και η εκπόνηση Διατριβής Μάστερ.

Μεταπτυχιακό Πρόγραμμα Σπουδών



Επικοινωνία και Νέα Δημοσιογραφία

Υποχρεωτικές Θεματικές Ενότητες

Ελληνική Γλώσσα και
Γλωσσολογία

Θεωρητικές
Προσεγγίσεις στην
Αρχαία Ελληνική
Λογοτεχνία

Με την επιτυχή ολοκλήρωση των δύο αυτών υποχρεωτικών Θ.Ε. οι φοιτητές επιλέγουν είτε μία (1) από τις παρακάτω Θεματικές Ενότητες Επιλογής και Διατριβή Μάστερ, είτε δύο (2) Θεματικές Ενότητες Επιλογής.

Θεματικές Ενότητες Επιλογής

Μετάφραση και
Διδακτική

Ειδολογικοί
Μετασχηματισμοί

Επιβίωση του
Αρχαίου Δράματος

Έπος

Λόγος

Αφήγηση

Λογοτεχνία και
Επιτέλεση

Διατριβή Μάστερ



Στόχος του Προγράμματος

Η παροχή ουσιαστικής και εφαρμοσμένης γνώσης στον τομέα της στρατηγικής, των τακτικών, των μεθόδων και των Μέσων επικοινωνίας και δημοσιογραφίας. Συνδυάζοντας την πράξη και τη θεωρία και αξιοποιώντας τα οφέλη της σύγχρονης εξ αποστάσεως εκπαίδευσης, μέσω συνεχώς ανανεωνόμενου υποστηρικτικού υλικού, τηλεσυναντήσεων και online διαλέξεων, το πρόγραμμα προσφέρει στον φοιτητή, ενόσω εργάζεται, τη δυνατότητα να διευρύνει τον τρόπο σκέψης του, παρέχοντας ώθηση και περαιτέρω εφόδια για την επαγγελματική ανανέωση και ενδυνάμωσή του, αλλά και διευρύνοντας τις προοπτικές του για το μέλλον. Υποστηριζόμενο από μία εξαιρετική ομάδα διδασκόντων, οι οποίοι διαθέτουν ακαδημαϊκές διακρίσεις, υψηλή επαγγελματική κατάρτιση και εκτεταμένη εμπειρία στον χώρο της δημοσιογραφίας και της επικοινωνίας, το πρόγραμμα χαρίζει στον σπουδαστή τις αναγκαίες βάσεις: εξειδικευμένη γνώση και κατάρτιση, ώστε να αναπτυχθεί και να πετύχει τους προσωπικούς και επαγγελματικούς του στόχους στον σύγχρονο, ανοικτό, υπερ-επικοινωνιακό κόσμο της πυκνής δικτύωσης και αδιάλειπτης ανάγκης δημοσίευσης.

Προϋποθέσεις Εισαγωγής

Πτυχίο από αναγνωρισμένο πανεπιστημιακό ίδρυμα. Η πολύ καλή

γνώση της αγγλικής γλώσσας είναι χρήσιμη, καθώς οι φοιτητές θα κληθούν να προσπελάσουν και αγγλόφωνη βιβλιογραφία. Η βασική εξοικείωση με τα Μέσα κοινωνικής δικτύωσης και η πολύ καλή γνώση ηλεκτρονικών υπολογιστών αποτελούν προϋποθέσεις επιτυχούς παρακολούθησης του προγράμματος.

Επαγγελματικές Προοπτικές

Το πρόγραμμα προσφέρει επιλογές απασχόλησης σε πολλούς και διαφορετικούς τομείς. Οι απόφοιτοι μπορούν να απασχοληθούν ως σύμβουλοι επικοινωνίας, δημοσιογράφοι, communication – brand managers, marketing directors, διαφημιστές, υπεύθυνοι δημοσίων σχέσεων, social media managers, καθώς και να απασχοληθούν στη συγγραφή, έκδοση, οργάνωση και προώθηση πάσης φύσεως εκδόσεων (βιβλία, εφημερίδες, περιοδικά, διαφημιστικά και ενημερωτικά έντυπα και ψηφιακές εφαρμογές), και τη συγγραφή κειμένων για τηλεοπτικές και ραδιοφωνικές παραγωγές, συνεντεύξεις, πορτραίτα, documentaries και feature stories. Ταυτόχρονα, ο μεταπτυχιακός τίτλος σπουδών δύναται να αποτελέσει εφόδιο για τη βελτίωση της κοινωνικής και εργασιακής ζωής οποιουδήποτε συνευδοποιημένου πολίτη, ανεξαρτήτως επαγγέλματος.

Διάρθρωση του Προγράμματος

Για την ολοκλήρωση του προγράμματος και την απόκτηση μεταπτυχιακού τίτλου σπουδών στην «Επικοινωνία και Νέα Δημοσιογραφία» απαιτείται η επιτυχής παρακολούθηση και εξέταση:

- σε οκτώ (8) εξαμηνιαίες Θεματικές Ενότητες ή
- σε έξι (6) εξαμηνιαίες Θ.Ε. και επιπρόσθετα η εκπόνηση Διατριβής Μάστερ.

Το πρόγραμμα προσφέρει δύο (2) κατευθύνσεις, την **Επικοινωνία** και τη **Νέα Δημοσιογραφία**. Το πρώτο έτος

σπουδών είναι κοινής παρακολούθησης και για τις δυο κατευθύνσεις και περιλαμβάνει τέσσερις (4) υποχρεωτικές Θεματικές Ενότητες. Στο δεύτερο έτος, ο φοιτητής επιλέγει μία από τις δύο κατευθύνσεις και παρακολουθεί - και στις δυο κατευθύνσεις - δύο (2) υποχρεωτικές Θ.Ε. και δύο (2) Θ.Ε. επιλογής με πρακτικό προσανατολισμό. Παράλληλα, ο φοιτητής εξοικειώνεται τόσο με τις υπάρχουσες νέες τεχνολογίες των Μέσων επικοινωνίας και κοινωνικής δικτύωσης, όσο και με αυτές που αναμένεται να προκύψουν στο εγγύς μέλλον.

Θεματικές Ενότητες υποχρεωτικής, κοινής παρακολούθησης

1ο έτος

Σύγχρονος Κόσμος:
Η Πολιτική Συνθήκη

Σύγχρονος Κόσμος:
Η Κοινωνική Συνθήκη

Κατανοώντας τα Μέσα Επικοινωνίας:
Η Ειδησεογραφία

Κατανοώντας τα Μέσα Επικοινωνίας:
Οι Επιδράσεις

2ο έτος

Κατεύθυνση: Επικοινωνία

Θεματικές Ενότητες υποχρεωτικής παρακολούθησης

Βασικές Θεωρίες Επικοινωνίας

Στρατηγική Επικοινωνία

Θεματικές Ενότητες Επιλογής

Δημιουργικές Στρατηγικές στην Ψηφιακή Επικοινωνία

Μάρκετινγκ και Επικοινωνία

ή Διατριβή Μάστερ (σε 2 εξάμηνα)

2ο έτος

Κατεύθυνση: Νέα Δημοσιογραφία

Θεματικές Ενότητες υποχρεωτικής παρακολούθησης

Πλαίσιο και Τέχνη της Νέας Δημοσιογραφίας

Ψηφιακές Προκλήσεις της Νέας Δημοσιογραφίας

Θεματικές Ενότητες Επιλογής

Ψηφιακή Αφήγηση

Ψηφιακή Παραγωγή Περιεχομένου

ή Διατριβή Μάστερ (σε 2 εξάμηνα)

Μεταπτυχιακό Πρόγραμμα Σπουδών



Θεατρικές Σπουδές

Στόχος του Προγράμματος

Η επιστημονική εξειδίκευση και έρευνα στο γνωστικό αντικείμενο των θεατρικών σπουδών, με ειδίκευση στις εξής τρεις (3) κατευθύνσεις:

- **Επιβίωση του Αρχαίου Δράματος**
- **Θεατρική Αγωγή**
- **Υποκριτική και Σκηνοθεσία**

Προϋποθέσεις Εισαγωγής

Πτυχίο από αναγνωρισμένο πανεπιστημιακό ίδρυμα. Η πολύ καλή γνώση της αγγλικής γλώσσας, ώστε οι φοιτητές να μπορούν να προσπελάσουν χωρίς προβλήματα την αγγλόφωνη επιστημονική βιβλιογραφία, καθώς και η γνώση ηλεκτρονικών υπολογιστών, αποτελούν βασικές προϋποθέσεις επιτυχούς παρακολούθησης του προγράμματος.

Επαγγελματικές Προοπτικές

Οι απόφοιτοι του προγράμματος μπορούν να απασχοληθούν στην τηλεόραση ή στο ραδιόφωνο με την ιδιότητα του επιστημονικού συμβούλου για θεατρικές και πολιτιστικές εκπομπές, στην τοπική αυτοδιοίκηση ή σε πολιτιστικούς συλλόγους με αρμοδιότητα τις θεατρικές και πολιτιστικές εκδηλώσεις, ως κριτικοί θεάτρου στον ημερήσιο και περιοδικό τύπο, ως δραματολόγοι ή ως υπεύθυνοι καλλιτεχνικού προγραμματισμού, καθώς και στη διαχείριση και προώθηση πολιτιστικών προϊόντων.

Επίσης, μπορούν να εργασθούν σε υπουργεία και δημόσιες δομές παιδείας, εκπαίδευσης και πολιτισμού και εφόσον απασχολούνται ή ενδιαφέρονται να απασχοληθούν ως εκπαιδευτικοί μπορούν να εφαρμόσουν στην εκπαιδευτική πράξη θεατρικές τεχνικές που κάνουν το μάθημα πιο δημιουργικό ή να ανεβάσουν επιτυχημένα έργα του αρχαίου και του νεώτερου δραματολογίου.

Διάρθρωση του Προγράμματος

Για την ολοκλήρωση του προγράμματος και την απόκτηση μεταπτυχιακού τίτλου στις «Θεατρικές Σπουδές» απαιτείται η επιτυχής παρακολούθηση και εξέταση:

- σε τέσσερις (4) ετήσιες Θεματικές Ενότητες (Θ.Ε.) ή
- σε τρεις (3) ετήσιες Θ.Ε. και επιπρόσθετα η εκπόνηση Διατριβής Μάστερ.

Μεταπτυχιακό Πρόγραμμα Σπουδών



Πολιτιστική Πολιτική και Ανάπτυξη

Υποχρεωτικές Θεματικές Ενότητες

Ιστορία του Θεάτρου
και Δραματολογία

Θεωρία του Θεάτρου
Στοιχεία Υποκριτικής
και Σκηνοθεσίας
(εφόσον οι φοιτητές
δεν επιλέξουν
Διατριβή Μάστερ)

Θεματικές Ενότητες Επιλογής, με βάση την κατεύθυνση

Κατεύθυνση: Επιβίωση του Αρχαίου Δράματος

Επιβίωση του Αρχαίου
Δράματος

Διατριβή Μάστερ

Κατεύθυνση: Θεατρική Αγωγή

Θεατρική Αγωγή

Διατριβή Μάστερ

Κατεύθυνση: Υποκριτική και Σκηνοθεσία

Θεατρική Πρακτική
– Εφαρμογές
Υποκριτικής και
Σκηνοθεσίας

Διατριβή Μάστερ

Δια Βίου Μάθηση

Το Πρόγραμμα Σπουδών προσφέρει ορισμένες από τις Θεματικές του Ενότητες ως ανεξάρτητες-αυτοτελείς, ώστε κάθε ενδιαφερόμενος να μπορεί να εγγραφεί σ' αυτές και να τις παρακολουθήσει χωρίς να χρειάζεται να εγγραφεί συνολικά στο μεταπτυχιακό πρόγραμμα.



Στόχος του Προγράμματος

Η εξοικείωση με τις σύγχρονες μορφές διαχείρισης της πολιτιστικής κληρονομιάς, του σύγχρονου πολιτισμού και της προστιθέμενης αξίας του. Ακόμη, στόχος είναι η παροχή εξειδικευμένων θεωρητικών, πρακτικών, μεθοδολογικών και επιστημολογικών δεξιοτήτων σχετικών με το πολιτιστικό κεφάλαιο σε όσους και όσες απασχολούνται ή επιδιώκουν να απασχοληθούν στον τομέα της πολιτιστικής πολιτικής και διαχείρισης. Έμφαση δίνεται στην ανάλυση των χαρακτηριστικών, της δομής και της λειτουργίας των δημιουργικών βιομηχανιών και στην κοινωνική, οικονομική και επιχειρηματική επίδραση της καινοτομίας στον τομέα του πολιτισμού. Το πρόγραμμα μπορεί να ολοκληρωθεί σε δύο (2) έτη, προσφέρει σύγχρονες διδακτικές προσεγγίσεις με μελέτες περιπτώσεων και διαλέξεις από διακεκριμένους ομιλητές, καθώς και δυνατότητες συνεργασιών μέσω πρακτικής άσκησης.

Προϋποθέσεις Εισαγωγής

Πτυχίο από αναγνωρισμένο πανεπιστημιακό ίδρυμα. Η πολύ καλή γνώση της αγγλικής γλώσσας για τη μελέτη της διεθνούς βιβλιογραφίας και η καλή γνώση ηλεκτρονικών υπολογιστών αποτελούν βασικές προϋποθέσεις επιτυχούς παρακολούθησης του προγράμματος.

Επαγγελματικές Προοπτικές

Οι απόφοιτοι του προγράμματος μπορούν να εργαστούν ως πολιτιστικοί διαχειριστές σε δημόσιους, δημοτικούς, ιδιωτικούς και εθελοντικούς οργανισμούς πολιτιστικού χαρακτήρα, και ενδεικτικά σε μουσεία, πινακοθήκες, γκαλερί, πολιτιστικούς οργανισμούς της τοπικής αυτοδιοίκησης, βιβλιοθήκες, μη κυβερνητικές οργανώσεις, φορείς πολιτισμικού τουρισμού και στη διοργάνωση πολιτιστικών εκδηλώσεων. Ακόμη, οι απόφοιτοι μπορούν να αναζητήσουν απασχόληση σε εγχώριους φορείς κρατικής πολιτικής στον πολιτισμό, αλλά και στο εξωτερικό (UNESCO, Συμβούλιο της Ευρώπης). Μπορούν επίσης να συμμετέχουν σε ομάδες εργασίας για city και nation branding, να αναπτύξουν πολιτιστική επιχειρηματικότητα και να συνεργασθούν με στελέχη καταρτισμένα στην πληροφορική για ανάπτυξη καινοτόμων πολιτιστικών εφαρμογών για πολιτιστικούς οργανισμούς.

Διάρθρωση του Προγράμματος

Η ολοκλήρωση του προγράμματος και η απόκτηση μεταπτυχιακού τίτλου σπουδών στην «Πολιτιστική Πολιτική και Ανάπτυξη» προϋποθέτει την επιτυχία παρακολούθησης και εξέτασης σε έξι (6) εξαμηνιαίες Θεματικές Ενότητες και επιπρόσθετα την εκπόνηση Διατριβής Μάστερ.

Μεταπτυχιακό Πρόγραμμα Σπουδών



Συνεχιζόμενη Εκπαίδευση και Δια Βίου Μάθηση

Υποχρεωτικές Θεματικές Ενότητες

Πολιτισμός και
Πολιτισμικές
Σπουδές

Πολιτιστική Πολιτική
και Πολιτιστική
Διαχείριση

Οικονομία του
Πολιτισμού
και Διαχείριση
Πολιτιστικών
Οργανισμών

Θεματικές Ενότητες Επιλογής

(επιλογή 3 Θ.Ε.)

Πολιτιστική
Επικοινωνία

Δίκαιο του
Πολιτισμού και
της Πνευματικής
Ιδιοκτησίας

Πολιτιστικές
Πολιτικές στο
Ευρωπαϊκό
Περιβάλλον

Δίκαιο της
Πολιτιστικής
Κληρονομιάς

Μουσειολογία

Πολιτιστικός
Τουρισμός και
Αστική Αναβίωση και
Πρώιμη Πόλεων

Πολιτιστικές και
Δημιουργικές
Βιομηχανίες

Τέχνη και Κοινωνία

και Διατριβή Μάστερ

Δια Βίου Μάθηση

Το Πρόγραμμα Σπουδών προσφέρει ορισμένες από τις Θεματικές του Ενότητες ως ανεξάρτητες-αυτοτελείς, ώστε κάθε ενδιαφερόμενος να μπορεί να εγγραφεί σ' αυτές και να τις παρακολουθήσει χωρίς να χρειάζεται να εγγραφεί συνολικά στο μεταπτυχιακό πρόγραμμα.



Στόχος του Προγράμματος

Να εφοδιάσει τους εκπαιδευόμενους με τις γνωστικές (θεωρητικές και πρακτικές) και μεταγνωστικές (μεθοδολογικές, επιστημολογικές) εκείνες δεξιότητες που θα τους επιτρέψουν να κατανοήσουν σε βάθος - σε μια διαλεκτική συνάρτηση - τη γενική εκπαίδευση ενηλίκων και την επαγγελματική εκπαίδευση και κατάρτιση, με απώτερο στόχο να περάσουν από την κατανόηση στα στάδια της ανάλυσης, σύνθεσης, εφαρμογής και αξιολόγησης της νέας γνώσης. Ιδιαίτερα σημαντική είναι η προσφορά του προγράμματος στην ενίσχυση και ενδυνάμωση του ενήλικα εκπαιδευομένου, που βρίσκεται στο επίκεντρο κάθε εκπαιδευτικής διαδικασίας.

Προϋποθέσεις Εισαγωγής

Πτυχίο από αναγνωρισμένο πανεπιστημιακό ίδρυμα. Η πολύ καλή γνώση της αγγλικής γλώσσας για προσέλαση της αγγλόφωνης βιβλιογραφίας και η γνώση ηλεκτρονικών υπολογιστών αποτελούν βασικές προϋποθέσεις επιτυχούς παρακολούθησης του προγράμματος.

Επαγγελματικές Προοπτικές

Οι απόφοιτοι του προγράμματος μπορούν να απασχοληθούν σε δομές συνεχιζόμενης εκπαίδευσης, δια βίου μάθησης, εκπαίδευσης ενηλίκων και επαγγελματικής εκπαίδευσης και

κατάρτισης, στο δημόσιο τομέα, σε δημόσιους και ιδιωτικούς φορείς που προσφέρουν προγράμματα εκπαίδευσης σε ενήλικες και προγράμματα επαγγελματικής εκπαίδευσης και κατάρτισης (π.χ. Ακαδημία Δημόσιας Διοίκησης, Γραφείο Προγραμματισμού, ΙΔΕΠ Δια Βίου Μάθησης, Παιδαγωγικό Ινστιτούτο, Αρχή Ανάπτυξης Ανθρώπινου Δυναμικού, Κέντρο Παραγωγικότητας, Ε.Ο.Π.Π.Ε.Π., ΕΚΔΔΑ, τράπεζες, ιδιωτικές εταιρείες και οργανισμούς, Γενική Γραμματεία Δια Βίου Μάθησης, δήμοι, Κέντρα Εκπαίδευσης Ενηλίκων, Κέντρα Δια Βίου Μάθησης, Γενική Συνομοσπονδία Εργατών Ελλάδος, κ.α.), στην εκπαίδευση (πρωτοβάθμια, δευτεροβάθμια, τριτοβάθμια, ενηλίκων π.χ. Κρατικά Ινστιτούτα Επιμόρφωσης, Επιμορφωτικά Κέντρα, Εσπερινά Σχολεία, Σχολεία Δεύτερης Ευκαιρίας, Κέντρα Δια Βίου Μάθησης, κ.α.) και ως ερευνητές σε θέματα που άπτονται της συνεχιζόμενης εκπαίδευσης και δια βίου μάθησης.

Διάρθρωση του Προγράμματος

Η ολοκλήρωση του προγράμματος και η απόκτηση μεταπτυχιακού τίτλου σπουδών στη «Συνεχιζόμενη Εκπαίδευση και Δια Βίου Μάθηση» προϋποθέτει την επιτυχή παρακολούθηση και εξέταση:

- σε οκτώ (8) εξαμηνιαίες Θεματικές Ενότητες ή
- σε έξι (6) εξαμηνιαίες Θ.Ε. και επιπρόσθετα την εκπόνηση Διατριβής Μάστερ.

Υποχρεωτικές Θεματικές Ενότητες

1ο εξάμηνο

Θεωρητική
Θεμελίωση της
Συνεχιζόμενης
Εκπαίδευσης και Δια
Βίου Μάθησης

Θεωρητική
Θεμελίωση της
Επαγγελματικής
Εκπαίδευσης και
Κατάρτισης

2ο εξάμηνο

Σχεδιασμός,
Οργάνωση και
Αξιολόγηση
Προγραμμάτων
Συνεχιζόμενης
Εκπαίδευσης και Δια
Βίου Μάθησης

Σχεδιασμός,
Οργάνωση και
Αξιολόγηση
Προγραμμάτων
Επαγγελματικής
Εκπαίδευσης και
Κατάρτισης

Θεματικές Ενότητες

3ο εξάμηνο

Μεθοδολογία
Έρευνας στη
Συνεχιζόμενη
Εκπαίδευση και
Δια Βίου Μάθηση
(υποχρεωτική)

Κριτικός Στοχασμός
στη Μάθηση
και Εκπαίδευση
Ενηλίκων (επιλογής)
ή Διατριβή Μάστερ I

4ο εξάμηνο

Διεθνείς Τάσεις
στη Συνεχιζόμενη
Εκπαίδευση και
Δια Βίου Μάθηση–
Μια συγκριτική
Θεώρηση Θεσμών
και Πρακτικών
(υποχρεωτική)

Πρόσβαση και
Παράγοντες
Συμμετοχής
Ενηλίκων στην
Εκπαίδευση
(επιλογής)

ή Διατριβή Μάστερ II



Διαπανεπιστημιακό Μεταπτυχιακό Πρόγραμμα Σπουδών
Erasmus Mundus International Master



Adult Education for Social Change

This Erasmus Mundus International Master is a joint degree delivered and awarded by four universities: University of Glasgow (UK), University of Malta, Open University of Cyprus, and Tallinn University (Estonia). Applications are submitted online only through University of Glasgow.

Scope of the Programme

The programme draws together the recognized strengths of the consortium partners into a relevant, joint degree that engages with and responds to such issues as social inequality, migration and intercultural cooperation. It aims to deliver a curriculum that enables people to work with adults effectively and competently in changing socially diverse contexts. The programme offers a theoretical grounding in adult education, as well as intercultural and practical skills development through teaching placements, focused seminars and online courses.

Admission Requirements

Applicants must hold a 2.1 Honours degree or equivalent qualification (for example, GPA 3.0 or above) in any subject. For applicants whose first language is not English, the programme sets a minimum English language proficiency level.

Target Audience

Graduates who wish to expand their knowledge and competencies in adult education addressing specific issues of social change and diverse, providing deeper understanding on related topics and develop advanced skills for a stimulating and inspiring career.

Employment Prospects

Graduates will be equipped with the academic knowledge, research skills, and practical employability skills through this jointly developed and delivered programme. Graduates will find employment teaching and facilitating change in schools, communities and workplaces, advocating through activism or influencing policy in international NGOs and governments, as well as undertaking research that uncovers new knowledge about how adult education can help eliminate social injustice.

Structure of the Programme

Students must successfully complete the academic requirements of nine (9) core and two (2) optional courses, and successfully complete a Master's thesis. The programme also includes three (3) adult learning placements.

Core Courses

Year 1

Adult education and social difference

Adult learning placements (1 & 2)

Curriculum development in adult education

International issues in adult education

Introduction to adult education

Practical aspects of adult education

Psychology of adult learning

Research methods (online)

Year 2

Adult learning placement (3)

Social competencies of adult education

Teaching adult education online

Theories of change

Optional Courses

Peace studies

Sustainability

and a Master's Thesis



Σχολή Θετικών και Εφαρμοσμένων Επιστημών

Μεταπτυχιακό Πρόγραμμα Σπουδών



Ασφάλεια Υπολογιστών και Δικτύων

Στόχος του Προγράμματος

Στόχος του προγράμματος είναι η προαγωγή των αρχών που διέπουν την ασφάλεια υπολογιστών, το σχεδιασμό και την ασφαλή λειτουργία των δικτύων. Το μεταπτυχιακό πρόγραμμα προσφέρει εκείνες τις εξειδικευμένες γνώσεις, οι οποίες απαιτούνται για το σχεδιασμό ασφαλών συστημάτων και δικτύων, και καλύπτει τις αρχές σχεδιασμού των επικοινωνιακών δικτύων, τη δικανική (forensic) υπολογιστών και δικτύων, την ασφάλεια υπολογιστών και δικτύων, θέματα κρυπτογραφίας, θέματα ασφαλείας σε ασύρματα δίκτυα, καθώς και θέματα που διέπουν τη διαχείριση κινδύνων ασφαλείας σε πληροφοριακά και επικοινωνιακά συστήματα. Οι φοιτητές του προγράμματος θα έχουν την ευκαιρία να εφαρμόσουν τις θεωρητικές γνώσεις που θα αποκτήσουν στα εξειδικευμένα εικονικά εργαστήρια ασφαλείας υπολογιστών και δικτύων, η χρήση των οποίων δεν απαιτεί τη φυσική παρουσία τους, εφόσον η πρόσβαση σε αυτά είναι εξ αποστάσεως.

Προϋποθέσεις Εισαγωγής

Είναι απαραίτητη η κατοχή πτυχίου από αναγνωρισμένο πανεπιστημιακό ίδρυμα. Η καλή γνώση της αγγλικής γλώσσας για προσπέλαση της αγγλόφωνης βιβλιογραφίας και οι δεξιότητες χρήσης ηλεκτρονικών υπολογιστών αποτελούν προϋποθέσεις επιτυχούς παρακολούθησης του προγράμματος.

Επαγγελματικές Προοπτικές

Οι απόφοιτοι του προγράμματος μπορούν να αξιοποιήσουν τον τίτλο σπουδών τους, μεταξύ άλλων, σε εταιρείες τεχνολογίας, πληροφορικής, κινητής τηλεφωνίας, τηλεπικοινωνιών, σε συμβουλευτικούς οίκους, σε κυβερνητικές υπηρεσίες ή σε άλλους οργανισμούς που ασχολούνται με την προστασία υπολογιστών και δικτύων.

Διάρθρωση του Προγράμματος

Για την ολοκλήρωση του προγράμματος και την απόκτηση μεταπτυχιακού τίτλου σπουδών στην «Ασφάλεια Υπολογιστών και Δικτύων» απαιτείται η επιτυχής παρακολούθηση και εξέταση σε έξι (6) εξαμηνιαίες Θεματικές Ενότητες (Θ.Ε.) και επιπρόσθετα η εκπόνηση Διατριβής Μάστερ.

Θεματικές Ενότητες

Δίκτυα Επικοινωνιών

Ασφάλεια Υπολογιστών και Δικτύων

Κρυπτογραφία

Δικανική Υπολογιστών και Δικτύων

Διαχείριση Κινδύνων Ασφαλείας Πληροφοριακών και Επικοινωνιακών Συστημάτων

Ερευνητικές Μέθοδοι

και Διατριβή Μάστερ



Μεταπτυχιακό Πρόγραμμα Σπουδών

Διαχείριση και Προστασία Περιβάλλοντος

Στόχος του Προγράμματος

Είναι πλέον κοινά αποδεκτό ότι η ανθρώπινη υγεία και ευημερία εξαρτώνται από την ποιότητα του περιβάλλοντος, το οποίο δέχεται καθημερινά πιέσεις ανθρωπογενούς προέλευσης. Στόχος του προγράμματος είναι να μεταφέρει στους φοιτητές του διεπιστημονική τεχνολογία υψηλού επιπέδου, απαραίτητη για την προώθηση της προστασίας του περιβάλλοντος και την αειφόρο διαχείρισή του. Το μεταπτυχιακό πρόγραμμα εστιάζει στην ορθολογική διαχείριση των φυσικών πόρων, των χερσαίων οικοσυστημάτων, την ανάπτυξη τεχνολογιών απορρύπανσης και τη χρήση ανανεώσιμων πηγών ενέργειας.

Προϋποθέσεις Εισαγωγής

Πτυχίο από αναγνωρισμένο εκπαιδευτικό ίδρυμα ανώτατης εκπαίδευσης ανεξαρτήτως κατεύθυνσης. Στο μεταπτυχιακό πρόγραμμα χρησιμοποιείται ευρέως αγγλική βιβλιογραφία (επιστημονικά άρθρα και βιβλία) και είναι επομένως απαραίτητο οι φοιτητές να έχουν άνεση στη χρήση της αγγλικής γλώσσας για τη μελέτη τέτοιων κειμένων και την παρακολούθηση διαλέξεων. Ιδίως κατά την εκπόνηση της Διατριβής Μάστερ, οι φοιτητές θα χρησιμοποιήσουν κατά κύριο λόγο αγγλική βιβλιογραφία. Η γνώση ηλεκτρονικών υπολογιστών αποτελεί βασική προϋπόθεση επιτυχούς παρακολούθησης του προγράμματος.

Επαγγελματικές Προοπτικές

Οι απόφοιτοι του προγράμματος μπορούν να αξιοποιήσουν τον τίτλο σπουδών τους σε όλους τους τομείς της οικονομίας και ειδικότερα σε ιδιωτικές επιχειρήσεις (συμπεριλαμβανομένων συμβουλευτικών γραφείων και της βιομηχανίας), στο δημόσιο τομέα, αλλά και σε άλλους οργανισμούς που δραστηριοποιούνται σε περιβαλλοντικά θέματα. Το μεταπτυχιακό πρόγραμμα θα τους προσφέρει την ουσιαστική δυνατότητα να εργασθούν ως μελετητές, σχεδιάζοντας και προτείνοντας εφαρμογές για την προστασία του περιβάλλοντος, ή να εργοδοτηθούν στη δευτεροβάθμια εκπαίδευση εφόσον το πρώτο τους πτυχίο εξασφαλίζει τα σχετικά τυπικά δικαιώματα. Το πρόγραμμα αποτελεί επίσης σημαντικό βήμα για όσους επιθυμούν να ακολουθήσουν ερευνητική και ακαδημαϊκή σταδιοδρομία.

Διάρθρωση του Προγράμματος

Για την ολοκλήρωση του προγράμματος και την απόκτηση μεταπτυχιακού τίτλου σπουδών στη «Διαχείριση και Προστασία Περιβάλλοντος» απαιτείται η επιτυχής παρακολούθηση και εξέταση σε τρεις (3) ετήσιες Θεματικές Ενότητες και η εκπόνηση Διατριβής Μάστερ.

Το πρόγραμμα προσφέρει δύο (2) κατευθύνσεις ειδίκευσης: **Ενέργεια και Οικοσυστημάτων** και **Διαχείριση Χερσαίων Οικοσυστημάτων**.

Υποχρεωτικές Θεματικές Ενότητες

Διαχείριση και Προστασία Φυσικών Πόρων
Μεθοδολογία και Τεχνικές Περιβαλλοντικής Έρευνας

Θεματικές Ενότητες Επιλογής με βάση την κατεύθυνση:

Κατεύθυνση: Ενέργεια και Ρύπανση

Ενέργεια και Ρύπανση

Κατεύθυνση: Διαχείριση Χερσαίων Οικοσυστημάτων

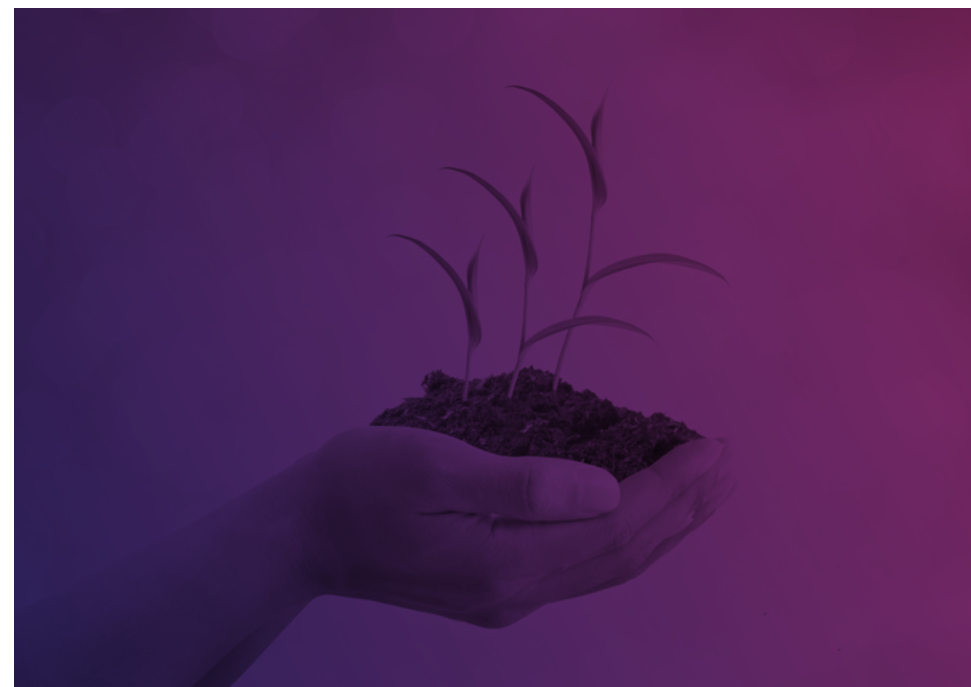
Διαχείριση και Προστασία Χερσαίων Οικοσυστημάτων

και Διατριβή Μάστερ

Δια Βίου Μάθηση

Το Πρόγραμμα Σπουδών προσφέρει ορισμένες από τις Θεματικές του Ενότητες ως ανεξάρτητες-αυτοτελείς, ώστε κάθε ενδιαφερόμενος να μπορεί να εγγραφεί

σ' αυτές και να τις παρακολουθήσει χωρίς να χρειάζεται να εγγραφεί συνολικά στο μεταπτυχιακό πρόγραμμα.





Μεταπτυχιακό Πρόγραμμα Σπουδών

Εφαρμοσμένη Πληροφορική της Υγείας και Τηλεϊατρική

Στόχος του Προγράμματος

Η παρουσίαση μιας περιεκτικής, υψηλών προδιαγραφών μελέτης των ποικίλων εφαρμογών της επιστήμης της πληροφορικής στις υπηρεσίες υγείας. Το πρόγραμμα αποσκοπεί στην κατάρτιση στελεχών με υψηλή θεωρητική επιμόρφωση, τα οποία διαθέτουν ικανότητες για την κατανόηση κοινών προβλημάτων και προκλήσεων στα υφιστάμενα κλινικά περιβάλλοντα και στο σχεδιασμό και την υλοποίηση αποδοτικών λύσεων και εφαρμογών της τηλεϊατρικής για την αντιμετώπισή τους. Το πρόγραμμα προσφέρει τη δυνατότητα κατανόησης και ανάπτυξης δεξιοτήτων με τη χρήση εικονικών εργαστηρίων (<http://ahi.vlab.ouc.ac.cy>) μέσω της πρόσβασης σε εξειδικευμένο σύστημα απεικόνισης, επεξεργασίας και ανάλυσης ιατρικών εικόνων (Medical Image Processing, Analysis, and Visualization).

Προϋποθέσεις Εισαγωγής

Πτυχίο από αναγνωρισμένο πανεπιστημιακό ίδρυμα στις Επιστήμες της Υγείας ή/και της Πληροφορικής ή Μηχανικής Υπολογιστών ή Μηχανικής Λογισμικού ή συναφούς επιστήμης. Κάτοχοι πανεπιστημιακών τίτλων από άλλες επιστήμες (π.χ. άλλες σχολές Θετικών Επιστημών, Πολυτεχνικές Σχολές, Οικονομικά, Διοίκηση, Νομικά κλπ.) δεν αποκλείονται από την εγγραφή στο μεταπτυχιακό πρόγραμμα, αλλά θα απαιτηθεί πρόσθετη προσπάθεια για εντρύφηση στο συγκεκριμένο πεδίο.

Σε ποιους απευθύνεται

Σε στελέχη κλινικών/νοσοκομειακών μονάδων ή/και κατόχους πανεπιστημιακών τίτλων στις Επιστήμες της Υγείας ή/και της Πληροφορικής, με εργασιακή εμπειρία ή με επαγγελματικό προσανατολισμό στον τομέα της υγείας ή/και σε κλινικά νοσοκομειακά περιβάλλοντα, καθώς και σε άτομα που ενδιαφέρονται, μεταξύ άλλων, για τα νοσοκομειακά πληροφοριακά συστήματα νέας γενιάς και τις μεθοδολογίες σχεδιασμού, υλοποίησης, ελέγχου και αξιολόγησης τεχνολογικών λύσεων και προτύπων στον τομέα της υγείας.

Επαγγελματικές Προοπτικές

Οι απόφοιτοι του προγράμματος μπορούν να απασχοληθούν στον τομέα της υγείας και να εφαρμόσουν τις εξειδικευμένες γνώσεις τους στη σύγχρονη αγορά εργασίας της «ψηφιακής» υγείας.

Διάρθρωση του Προγράμματος

Η ολοκλήρωση του προγράμματος και η απόκτηση μεταπτυχιακού τίτλου σπουδών στην «Εφαρμοσμένη Πληροφορική της Υγείας και Τηλεϊατρική» προϋποθέτει την επιτυχή παρακολούθηση και εξέταση σε οκτώ (8) εξαμηνιαίες Θεματικές Ενότητες (Θ.Ε.) και επιπρόσθετα την εκπόνηση Διατριβής Μάστερ.

Θεματικές Ενότητες

Πληροφοριακά
Συστήματα στα Εθνικά
Συστήματα Υγείας
– Νοσοκομειακά
Πληροφοριακά
Συστήματα

Επισκόπηση και
Αξιολόγηση Προτύπων
& Τεχνολογικών
Λύσεων στον Τομέα
της Υγείας

Ηλεκτρονικών
Φάκελος Ασθενή
και Πληροφοριακά
Συστήματα
Συνταγογράφησης

Ανάλυση και
Επεξεργασία Ιατρικής
Εικόνας

Εφαρμογές
Τηλεϊατρικής

Συστήματα Διαχείρισης
Βιολογικών
Παραμέτρων
Ασθενών & Συστήματα
Υποστήριξης
Αποφάσεων

Βάση Βιοϊατρικών
Δεδομένων &
Μεθοδολογία Έρευνας
στη Βιοϊατρική

Προμήθεια και
Διαχείριση έργων
πληροφορικής στον
τομέα της υγείας – Από
το σχεδιασμό στην
υλοποίηση

και Διατριβή
Μάστερ





Μεταπτυχιακό Πρόγραμμα Σπουδών

Κοινωνικά Πληροφοριακά Συστήματα

Στόχος του Προγράμματος

Η προσφορά των επιστημονικών γνώσεων, των δεξιοτήτων και των καλών πρακτικών που απαιτούνται από τη σύγχρονη κοινωνία και οικονομία για την κατανόηση και τη βελτίωση των αλληλεπιδράσεων μεταξύ ανθρώπων, πληροφοριών και τεχνολογίας. Για να επιτύχει αυτόν το στόχο, το μεταπτυχιακό πρόγραμμα συνδυάζει τη θεωρία, τις αρχές και τις πρακτικές που πηγάζουν, όχι μόνο από τις επιστήμες της πληροφορικής και της πληροφορικής, αλλά και από τις κοινωνικές επιστήμες. Το πρόγραμμα εστιάζει στο σχεδιασμό και την ανάλυση κοινωνικών πληροφοριακών συστημάτων, με έμφαση στις τεχνολογίες για τη συνεργασία μεταξύ τελικών χρηστών, τη συλλογική ευφυΐα, την κοινωνική αλληλεπίδραση και την ανθρώπινη υπολογιστική και εν τέλει το πώς αυτά επηρεάζουν την ανθρώπινη συμπεριφορά.

Προϋποθέσεις Εισαγωγής

Πτυχίο από αναγνωρισμένο πανεπιστημιακό ίδρυμα. Η πολύ καλή γνώση της αγγλικής γλώσσας και της χρήσης ηλεκτρονικών υπολογιστών αποτελούν βασικές προϋποθέσεις επιτυχούς παρακολούθησης του προγράμματος.

Επαγγελματικές Προοπτικές

Οι απόφοιτοι μπορούν να εργαστούν

σε πρακτικό ή σε θεωρητικό-ερευνητικό επίπεδο, χρησιμοποιώντας τις εξειδικευμένες γνώσεις που προσφέρονται στις δύο κατευθύνσεις του προγράμματος, ως σχεδιαστές ιστοτόπων/ψηφιακών κοινοτήτων (web designers/online community designers), διευθυντές έργων (project managers), διαχειριστές στρατηγικής κινητής επικοινωνίας/επικοινωνίας ιστού (web/mobile communication strategists), διαχειριστές περιεχομένου/πληροφοριών (content/information managers), αναλυτές πληροφοριών/ειδικοί επιχειρηματικής ευφυΐας/ειδικοί έρευνας μάρκετινγκ (information analysts; business intelligence specialists; marketing research specialists), ειδικοί υπηρεσιών πληροφορικής (information services specialists) και ως αυτοαπασχολούμενοι επιχειρηματίες.

Διάρθρωση του Προγράμματος

Για την ολοκλήρωση του προγράμματος και την απόκτηση μεταπτυχιακού τίτλου σπουδών στα «Κοινωνικά Πληροφοριακά Συστήματα» απαιτείται η επιτυχής παρακολούθηση και εξέταση σε έξι (6) εξαμηνιαίες Θεματικές Ενότητες και επιπρόσθετα η εκπόνηση Διατριβής Μάστερ.

Το πρόγραμμα προσφέρει δύο (2) κατευθύνσεις ειδίκευσης: **Ανάλυση Κοινωνικών Πληροφοριακών Συστημάτων και Σχεδιασμός Κοινωνικών Πληροφοριακών Συστημάτων.**

1ο έτος

Υποχρεωτικές Θεματικές Ενότητες

Πληροφορίες σε Κοινωνικά Συστήματα [20 ECTS]

Τεχνολογίες Ιστού ή Προγραμματισμός για τις Κοινωνικές Επιστήμες [10 ECTS]

Μεθοδολογία της Εμπειρικής Έρευνας [10 ECTS]

Κοινωνική Υπολογιστική [20 ECTS]

2ο έτος

Υποχρεωτικές Θεματικές Ενότητες

Κατεύθυνση: Ανάλυση Κοινωνικών Πληροφοριακών Συστημάτων

Ανάλυση Ιστού και Κοινωνικών Μέσων [20 ECTS]

Ανάλυση Κοινωνικών Δικτύων [10 ECTS]

και Διατριβή Μάστερ

Κατεύθυνση: Σχεδιασμός Κοινωνικών Πληροφοριακών Συστημάτων

Ψηφιακές Κοινοότητες και Σχεδιασμός [20 ECTS]

Ανάλυση Κοινωνικών Δικτύων [10 ECTS]

και Διατριβή Μάστερ

Δια Βίου Μάθηση

Το Πρόγραμμα Σπουδών προσφέρει ορισμένες από τις Θεματικές του Ενότητες ως ανεξάρτητες-αυτελείς, ώστε κάθε ενδιαφερόμενος να μπορεί να εγγραφεί σ' αυτές και να τις παρακολουθήσει χωρίς να χρειάζεται να εγγραφεί συνολικά στο μεταπτυχιακό πρόγραμμα.



Μεταπτυχιακό Πρόγραμμα Σπουδών

Συστήματα Ασύρματης Επικοινωνίας

Στόχος του Προγράμματος

Η προαγωγή των αρχών που διέπουν το σχεδιασμό και τη λειτουργία των κυψελωιδών και άλλων ασύρματων ευρυζωνικών τηλεπικοινωνιακών συστημάτων. Το πρόγραμμα καλύπτει τις αρχές σχεδιασμού, τις αρχιτεκτονικές και τη διαστασιολόγηση των συστημάτων αυτών, θέματα ασφαλείας και παραδείγματα εφαρμογών και υπηρεσιών. Επιπρόσθετα, διδάσκει εκείνες τις εξειδικευμένες γνώσεις, θεωρίες, τεχνολογίες και τεχνικές, που απαιτούνται για το σχεδιασμό συστημάτων κινητής τηλεφωνίας και άλλων ασύρματων ευρυζωνικών δικτύων μικρής, μεσαίας, και μεγάλης κλίμακας. Στόχος του προγράμματος είναι η δημιουργία ανθρώπινου δυναμικού με υψηλή θεωρητική επιμόρφωση και τεχνογνωσία, ικανού να ανταποκριθεί στις σύγχρονες ανάγκες του χώρου. Οι φοιτητές έχουν την ευκαιρία -μέσω των εικονικών εργαστηρίων που προσφέρει το πρόγραμμα και δεν απαιτούν φυσική παρουσία- να σχεδιάσουν ρεαλιστικά ασύρματα συστήματα / δίκτυα, μέσω της χρήσης ασύρματων εξομοιωτών (simulators), να σχεδιάσουν και να δοκιμάσουν αλγορίθμους εντοπισμού ασύρματων χρηστών για εφαρμογές τύπου Location Based Services (LBS), να πειραματιστούν με εφαρμογές ασφαλείας μέσω του υπολογιστή τους και να εφαρμόσουν διάφορες τεχνικές έρευνας, αναπτύσσοντας έτσι δεξιότητες αναγκαίες για την επαγγελματική τους πορεία και εξέλιξη.

Προϋποθέσεις Εισαγωγής

Πτυχίο από αναγνωρισμένο πανεπιστημιακό ίδρυμα. Η καλή γνώση της αγγλικής γλώσσας και οι δεξιότητες χρήσης ηλεκτρονικού υπολογιστή αποτελούν προϋποθέσεις επιτυχούς παρακολούθησης του προγράμματος.

Επαγγελματικές Προοπτικές

Οι απόφοιτοι του προγράμματος μπορούν να αξιοποιήσουν τον τίτλο σπουδών τους, μεταξύ άλλων, σε εταιρείες τεχνολογίας, πληροφορικής, κινητής τηλεφωνίας, τηλεπικοινωνιών, σε συμβουλευτικούς οίκους και σε κυβερνητικές υπηρεσίες.

Διάρθρωση του Προγράμματος

Για την ολοκλήρωση του προγράμματος και την απόκτηση μεταπτυχιακού τίτλου σπουδών στα «Συστήματα Ασύρματης Επικοινωνίας» απαιτείται η επιτυχής παρακολούθηση και εξέταση σε έξι (6) εξαμηνιαίες Θεματικές Ενότητες, η ολοκλήρωση δύο (2) εργαστηρίων και επιπρόσθετα η εκπόνηση Διατριβής Μάστερ.

Υποχρεωτικές Θεματικές Ενότητες

Ψηφιακές Επικοινωνίες

Ασύρματες Επικοινωνίες

Ασφάλεια Υπολογιστών και Δικτύων

Ερευνητικές Μέθοδοι

Επικοινωνιακά Συστήματα

Διάχυτη Υπολογιστική

Εργαστήριο I

Εργαστήριο II

και

Διατριβή Μάστερ

The programme has been accredited by the Cyprus Agency of Quality Assurance and Accreditation in Higher Education.

The programme leads to the award of a joint Master's degree offered by Open University of Cyprus and University of Cyprus.

Διαπανεπιστημιακό Μεταπτυχιακό Πρόγραμμα Σπουδών
Joint Master's Degree



Cognitive Systems

Scope of the Programme

To teach the new paradigm of cognitive computing, the M.Sc. programme in Cognitive Systems brings together two main scientific areas: Cognitive Psychology, and Artificial Intelligence in Computer Science. Aiming, on the one hand, for the prospective students to understand the basis for human cognition, the programme is strongly influenced by Cognitive Psychology and includes learning modules that explore the fundamentals of perception, learning, mental representation, and reasoning in humans. Aiming, on the other hand, for the prospective students to be able to design cognitive systems, the programme places its emphasis on the investigation of computational methods and tools for understanding and designing cognitive systems, and includes learning modules from Connectionist and Symbolic Artificial Intelligence, from Machine Learning, and learning modules on recent developments in Cognitive Computing.

Admission Requirements

Applicants must hold an undergraduate degree from a recognized higher education institution in the fields of Computing, Technology, Engineering, Mathematics, or Psychology. The programme assumes basic knowledge in the field of mathematics (discrete mathematics, formal logic, probability/statistics, calculus), and computing

(algorithms, basic programming).

This should be demonstrated in the application of a prospective student by listing relevant courses taken in earlier degrees. In those cases where this is not possible, the candidate is expected to offer proof of completion of relevant online courses (e.g. MOOCs). All candidates must provide evidence of their English language ability.

Target Audience

The programme applies to graduates or professionals, seeking to combine interdisciplinary scientific fields in a challenging and developing area, exploring new and innovative ways of interface between humans and computers.

Employment Prospects

Many of the major computer companies in the world such as IBM, Apple Google, Facebook and Amazon are today actively involved in Cognitive Computing and the development of Cognitive Systems. Graduates will be able to pursue careers in Computer Science and Artificial Intelligence, Robotics, Cognitive Psychology, and Human-Computer Interface Design.

Διαπανεπιστημιακό Μεταπτυχιακό Πρόγραμμα Σπουδών
Joint Master's Degree



Sustainable Energy Systems

Structure of the Programme

To receive a joint Master's degree title in "Cognitive Systems", students must either successfully complete the academic requirements of twelve (12) semester Thematic Units, or nine (9) semester Thematic Units and successfully complete a Master's Thesis.

Thematic Units

Emphasis on Cognitive Psychology

Year 1 Semester 1

Introduction to Cognitive Psychology
Introduction to Artificial Intelligence
Computational Intelligent Systems

Year 1 Semester 2

Cognitive Knowledge Acquisition
Learning and Memory in Humans
Human Perception and Attention

Year 2 Semester 1

Cognitive Modelling
Mental Representations and Reasoning
Cognitive Agents and Reasoning OR Master's Thesis

Year 2 Semester 2

Experimental Psychology
Cognitive Neuroscience OR Master's Thesis
Cognitive System Design OR Master's Thesis

Emphasis on Computer Science

Year 1 Semester 1

Introduction to Cognitive Psychology
Introduction to Artificial Intelligence
Computational Intelligent Systems

Year 1 Semester 2

Cognitive Knowledge Acquisition
Learning and Memory in Humans
Natural Language Processing

Year 2 Semester 1

Cognitive Modelling
Cognitive Agents and Reasoning
Adaptive and Interactive Systems OR Master's Thesis

Year 2 Semester 2

Cognitive System Design
Experimental Psychology OR Master's Thesis
IBM's Watson System OR Master's Thesis

The programme leads to the award of a joint Master's degree offered by Open University of Cyprus and Frederick University.

Scope of the Programme

The programme is designed to stimulate and encourage novel and comprehensive solutions in the energy sector and the sustainable built environment, considering the emerging requirements and trends of the power generation and construction industry. The programme introduces students to the fundamentals, best available techniques and powerful modelling systems of the design and development of energy systems, as well as to the environmental and sustainable design of buildings. It involves theoretical and hands-on learning methods aiming at producing skilled professionals who will be able to effectively enter the competitive European market of energy experts.

Admission Requirements

Applicants must hold an undergraduate degree from a recognized higher education institution. All candidates must provide evidence of their English language ability.

Target Audience

The programme is designed for engineering, architecture, town planning, applied sciences graduates, as well as graduates from other pertinent fields, seeking higher and focused education before entering the energy market and/or the power generation, the construction, the building services and the building

material industries. The programme also targets professionals from the public, semi-public, and private sectors with experience in the field and who may wish to reorient their career in the topics covered by the programme, or enrich their knowledge in emerging applications of the energy field.

Employment Prospects

Graduates may be employed in engineering consulting companies, which deal with the design and commissioning of renewable energy power plants and sustainable energy systems, in construction industry for buildings' energy design, performance certification and auditing, in public sector in energy and environment related departments (energy service, environmental service) or in private and public sector as environmental and energy managers, and in finance industry as technical consultants for energy and environment projects.

Structure of the Programme

To receive a joint Master's degree title in "Sustainable Energy Systems", students must successfully complete the academic requirements of twelve mandatory (12) semester Thematic Units, a Capstone Project and complete a Master's Thesis.

Thematic Units

Semester 1

Introduction to
Energy Technology
Systems

Renewable Energy
for the Built
Environment

Renewable Energy
for Power Generation

Power Generation
Technologies

Capstone Project

Semester 2

Energy Design of
Buildings

Energy Audits

Energy Economics

Sustainable Built
Environment

Master Thesis I
(Capstone)

Semester 3

Energy and
Environmental
Policies

Environmental
Impact Assessment

Energy and
Environmental
Evaluation Tools

Energy Demand
Management

Master Thesis II
(Capstone)



Σχολή Οικονομικών Επιστημών και Διοίκησης

Προπτυχιακό Πρόγραμμα Σπουδών



Αστυνομικές Σπουδές

Στόχος του Προγράμματος

Με δεδομένες τις ανάγκες για σύγχρονες συνθήκες ασφάλειας και προστασίας του πολίτη, το διάρκειας δύο ετών πρόγραμμα, έχει ως στόχο την προσφορά στα μέλη της Αστυνομίας νέων γνώσεων, δεξιοτήτων και πρακτικών με ευρωπαϊκό προσανατολισμό, που συμπληρώνουν, διευρύνουν και εκσυγχρονίζουν τις γνώσεις που ήδη αποκτήθηκαν στη διάρκεια της φοίτησής τους στην Αστυνομική Ακαδημία Κύπρου.

Προϋποθέσεις Εισαγωγής

Δίπλωμα της Αστυνομικής Ακαδημίας Κύπρου. Η πολύ καλή γνώση της αγγλικής γλώσσας είναι επιθυμητή για κατανόηση της αγγλόφωνης βιβλιογραφίας.

Σε Ποιους Απευθύνεται

Αποκλειστικά σε αποφοίτους της Αστυνομικής Ακαδημίας Κύπρου.

Διάρθρωση του Προγράμματος

Για την ολοκλήρωση του προγράμματος αναβάθμισης του διπλώματος της Αστυνομικής Ακαδημίας Κύπρου και την απόκτηση πτυχίου στις «Αστυνομικές Σπουδές» απαιτείται η επιτυχής παρακολούθηση και εξέταση:

- σε δώδεκα (12) εξαμηνιαίες Θεματικές Ενότητες ή
- σε δέκα (10) εξαμηνιαίες Θ.Ε. και επιπρόσθετα η εκπόνηση πτυχιακής διπλωματικής εργασίας.

Στην περίπτωση που οι φοιτητές επιλέξουν το πρώτο σχήμα (μόνο Θεματικές Ενότητες) πρέπει να ολοκληρώσουν οκτώ (8) υποχρεωτικές Θεματικές Ενότητες και τέσσερις (4) Θεματικές Ενότητες επιλογής. Με βάση το δεύτερο σχήμα, οι φοιτητές πρέπει να ολοκληρώσουν δέκα (10) Θ.Ε. (υποχρεωτικές και επιλογής) και να εκπονήσουν επιτυχώς πτυχιακή διπλωματική εργασία.

Υποχρεωτικές Θεματικές Ενότητες

Εισαγωγή στην
Ψυχολογία

Εισαγωγή στην
Κοινωνιολογία

Εισαγωγή στην
Εγκληματολογία

Ποινική Δικαιοσύνη

Αστυνομία και
Αστυνόμευση στην
Κύπρο

Αστυνομική και
Νομική Ψυχολογία

Συνταγματικό Δίκαιο
και Δίκαιο της
Ευρωπαϊκής Ένωσης

Ερευνητικές
Μέθοδοι και
Αστυνομικές
Σπουδές

Θεματικές Ενότητες Επιλογής

Η Ιστορία της
Κυπριακής
Δημοκρατίας

Οικονομικά
Εγκλήματα

Αστυνομία και
Κυβερνοέγκλημα

Αστυνόμευση /
Δίκαιο και Πολιτιστική
Κληρονομιά

Αστυνομία και
Συστήματα

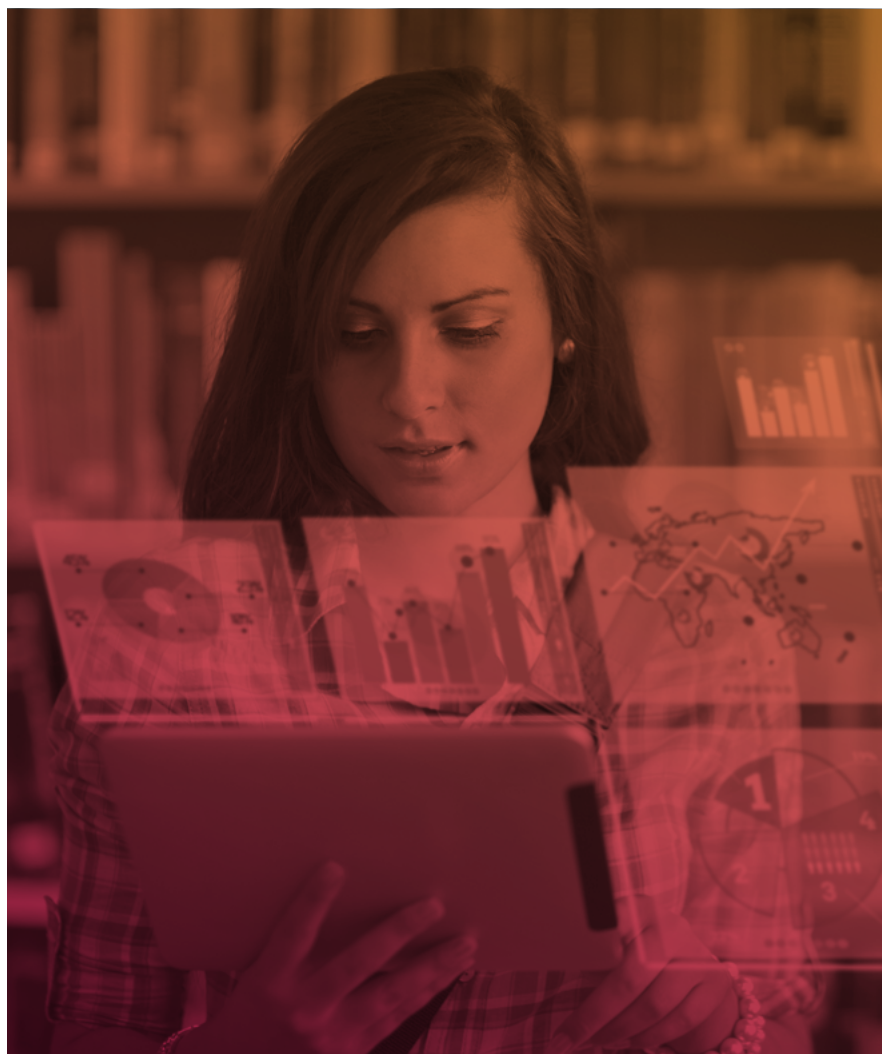
Αστυνόμευσης:
Μια Συγκριτική
Προσέγγιση

Αστυνομική
Εκπαίδευση

Πτυχιακή
Διπλωματική Εργασία

Δια Βίου Μάθηση

Το Πρόγραμμα Σπουδών προσφέρει ορισμένες από τις Θεματικές του Ενότητες ως ανεξάρτητες-αυτοτελείς, ώστε κάθε ενδιαφερόμενος να μπορεί να εγγραφεί σ' αυτές και να τις παρακολουθήσει χωρίς να χρειάζεται να εγγραφεί συνολικά στο προπτυχιακό πρόγραμμα.



Προπτυχιακό Πρόγραμμα Σπουδών



Διοίκηση Επιχειρήσεων

Στόχος του Προγράμματος

Η μετάδοση γνώσεων, μεθοδολογίας ανάλυσης προβλημάτων, τεχνογνωσίας και λειτουργικών εργαλείων που κρίνονται απαραίτητα στον σύγχρονο χώρο της διοίκησης επιχειρήσεων και οργανισμών. Η παροχή των γνώσεων αυτών γίνεται με γνώμονα την εφαρμογή τους τόσο στη λήψη βέλτιστων διοικητικών αποφάσεων όσο και γενικότερα στην επίτευξη της καλύτερης λειτουργίας των επιχειρήσεων και οργανισμών.

Προϋποθέσεις Εισαγωγής

Για εισαγωγή στο προπτυχιακό πρόγραμμα απαιτείται απολυτήριο λυκείου δευτεροβάθμιας εκπαίδευσης ή ισοδύναμος τίτλος. Η γνώση της Αγγλικής είναι επιθυμητή, για μελέτη της διεθνούς βιβλιογραφίας, ενώ η βασική γνώση χειρισμού ηλεκτρονικών υπολογιστών, e-mail και διαδικτύου αποτελεί προϋπόθεση για την επιτυχή παρακολούθηση του προγράμματος.

Επαγγελματικές Προοπτικές

Οι απόφοιτοι του προπτυχιακού προγράμματος μπορούν να βρουν απασχόληση σε ένα μεγάλο εύρος θεμάτων που άπτονται του γενικότερου τομέα της διοίκησης επιχειρήσεων και οργανισμών, όπως μάρκετινγκ, μανάτζμεντ, χρηματοοικονομική διοίκηση, λογιστική επιχειρήσεων, ποσοτική ανάλυση και λήψη διοικητικών

αποφάσεων, επιχειρησιακή έρευνα, διοίκηση παραγωγής, κ.λπ.

Διάρθρωση του Προγράμματος

Για την ολοκλήρωση του προγράμματος και την απόκτηση πτυχίου στη «Διοίκηση Επιχειρήσεων» απαιτείται η επιτυχής παρακολούθηση και εξέταση σε **είκοσι τέσσερις (24) εξαμηνιαίες Θεματικές Ενότητες** από τις είκοσι επτά (27) που προσφέρονται συνολικά.

Θεματικές Ενότητες

Αρχές Διοίκησης
Μικροοικονομικά για Διοίκηση Επιχειρήσεων
Ποσοτικές Μέθοδοι στη Διοίκηση I
Αρχές Χρηματοοικονομικής Λογιστικής
Μακροοικονομικά για τη Διοίκηση Επιχειρήσεων
Ποσοτικές Μέθοδοι στη Διοίκηση II

Διοικητική Λογιστική
Αρχές Μάρκετινγκ
Διοίκηση Πληροφορικών Συστημάτων
Εισαγωγή στη Χρηματοοικονομική Διοίκηση Επιχειρήσεων
Οργανωτική Συμπεριφορά
Εισαγωγή στη Διοικητική Επιστήμη
Νομισματικά και Τραπεζικά

Διοίκηση Ανθρώπινου Δυναμικού
Αρχές Διοίκησης Υπηρεσιών
Χρηματοοικονομική Διοίκηση
Επιχειρησιακή Διοίκηση
Επενδύσεις και Διαχείριση Χαρτοφυλακίου
Ηγεσία
Σύγχρονα Θέματα στη Διοίκηση Επιχειρήσεων

Διεθνές Μάρκετινγκ
Διοικητικό και Εμπορικό Δίκαιο
Πολιτική της Επιχείρησης
Χρηματοοικονομική Ανάλυση
Σύγχρονα Θέματα στο Μάρκετινγκ
Δημόσια Διοίκηση, Πολιτική και Δημόσιος Προϋπολογισμός
Εργασιακές Σχέσεις

Δια Βίου Μάθηση

Το Πρόγραμμα Σπουδών προσφέρει ορισμένες από τις Θεματικές του Ενότητες ως ανεξάρτητες-αυτοτελείς, ώστε κάθε ενδιαφερόμενος να μπορεί να εγγραφεί σ' αυτές και να τις παρακολουθήσει χωρίς να χρειάζεται να εγγραφεί συνολικά στο προπτυχιακό πρόγραμμα.

Το πρόγραμμα έχει αξιολογηθεί και πιστοποιηθεί από τον Φορέα Διασφάλισης και Πιστοποίησης της Ποιότητας της Ανώτερης Εκπαίδευσης της Κυπριακής Δημοκρατίας.

Προπτυχιακό Πρόγραμμα Σπουδών

Οικονομικά



Στόχος του Προγράμματος

Η αποστολή του προπτυχιακού προγράμματος στα Οικονομικά είναι να παρέχει στους φοιτητές του ισχυρά θεμέλια γνώσεων και δεξιοτήτων στην οικονομική θεωρία και την ποσοτική οικονομική ανάλυση. Το πρόγραμμα εισάγει τους φοιτητές στη μακροοικονομική και μικροοικονομική θεωρία, τους διδάσκει να διατυπώνουν ολοκληρωμένα και δομημένα τη σκέψη τους και τον γραπτό λόγο σχετικά με οικονομικά προβλήματα και θέματα πολιτικής. Επίσης, το πρόγραμμα τους διδάσκει να χρησιμοποιούν πραγματικά οικονομικά δεδομένα (real-world data) για την πρόβλεψη, μελέτη και μοντελοποίηση των οικονομικών φαινομένων, καθώς και τη διερεύνηση των σχέσεων μεταξύ των παρατηρούμενων οικονομικών συμπεριφορών και των οικονομικών μοντέλων.

Προϋποθέσεις Εισαγωγής

Για την εισαγωγή στο προπτυχιακό πρόγραμμα απαιτείται απολυτήριο λυκείου δευτεροβάθμιας εκπαίδευσης ή ισοδύναμος τίτλος. Η καλή γνώση μιας ξένης γλώσσας (Αγγλικής, Γαλλικής, κ.λπ.) είναι επιθυμητή.

Επαγγελματικές Προοπτικές

Οι απόφοιτοι του προγράμματος μπορούν να συνεχίσουν τις σπουδές τους σε

μεταπτυχιακό επίπεδο ή να εργασθούν με βάση τις γνώσεις και δεξιότητες που αποκτούν, σε εύρος επαγγελματιών και τομέων. Μεταξύ αυτών περιλαμβάνονται οργανισμοί του δημόσιου και ιδιωτικού τομέα, τράπεζες, οικονομικές συμβουλευτικές υπηρεσίες, πολυεθνικές εταιρείες, εταιρείες πετρελαίου και φυσικού αερίου, εταιρείες και φορείς ενέργειας, ασφαλιστικές, ελεγκτικές και επενδυτικές εταιρείες, επιχειρήσεις επικοινωνιών, εκπαιδευτικοί οργανισμοί, νομικές εταιρείες, εποπτικές αρχές, φορείς και υπηρεσίες της Ευρωπαϊκής Ένωσης. Νοείται ότι οι απόφοιτοι του προγράμματος θα είναι επαρκώς καταρτισμένοι για να εργασθούν και ως αυτοαπασχολούμενοι επιχειρηματίες.

Διάρθρωση του Προγράμματος

Το πρόγραμμα προσφέρει τρεις (3) κατευθύνσεις ειδίκευσης:

- Οικονομικά της Ενέργειας με έμφαση στα Οικονομικά Πετρελαίου και Φυσικού Αερίου
- Οικονομικά των Επιχειρήσεων
- Τραπεζική και Χρηματοοικονομική

Για την ολοκλήρωση του προγράμματος και την απόκτηση πτυχίου στα «Οικονομικά» απαιτείται η επιτυχής παρακολούθηση και εξέταση σε είκοσι τέσσερις (24) εξαμηνιαίες Θεματικές Ενότητες.



1ο έτος

Στο πρώτο έτος σπουδών οι φοιτητές μαθαίνουν και εξοικειώνονται με τα εργαλεία και τις μεθόδους της οικονομικής επιστήμης, τα οποία χρησιμοποιούνται για την ανάλυση των πραγματικών οικονομικών προβλημάτων. Οι γνώσεις αυτές είναι το υπόβαθρο πάνω στο οποίο θα βασιστεί το υπόλοιπο των σπουδών τους.

Θεματικές Ενότητες 1ο εξάμηνο

Αρχές Οικονομικής Ανάλυσης Ι

Ποσοτικές Μέθοδοι στα Οικονομικά Ι

Στατιστική Ανάλυση Οικονομικών Δεδομένων Ι

2ο εξάμηνο

Αρχές Οικονομικής Ανάλυσης ΙΙ

Ποσοτικές Μέθοδοι στα Οικονομικά ΙΙ

Στατιστική Ανάλυση Οικονομικών Δεδομένων ΙΙ

2ο έτος

Στο δεύτερο έτος σπουδών οι φοιτητές εμβαθύνουν τις γνώσεις τους στην οικονομική επιστήμη.

Θεματικές Ενότητες

3ο εξάμηνο

Μικροοικονομική Θεωρία

Αρχές Χρηματοοικονομικής Λογιστικής

Οικονομετρία

4ο εξάμηνο

Μακροοικονομική Θεωρία

Δημόσια Οικονομικά

Βιομηχανική Οργάνωση

3ο έτος

Στο τρίτο έτος σπουδών οι φοιτητές επιλέγουν μία (1) από τις τρεις (3) κατευθύνσεις ειδίκευσης που προσφέρει το πρόγραμμα, σύμφωνα με τα ενδιαφέροντά τους. Συγκεκριμένα, σε κάθε εξάμηνο του τρίτου έτους, οι φοιτητές παρακολουθούν τις δύο (2) Υποχρεωτικές Θεματικές Ενότητες της κατεύθυνσης που θα επιλέξουν και μία (1) από τις Θεματικές Ενότητες Επιλογής.

5ο εξάμηνο

Κατεύθυνση: Οικονομικά της Ενέργειας με έμφαση στα Οικονομικά Πετρελαίου και Φυσικού Αερίου

Υποχρεωτικές Θεματικές Ενότητες

Αρχές Χρηματοοικονομικής Θεωρίας

Οικονομικά της Ενέργειας και των Φυσικών Πόρων

Θεματικές Ενότητες Επιλογής (1 εκ των ακολούθων)

Προχωρημένα Οικονομικά των Επιχειρήσεων

Χρηματοοικονομική Λογιστική

Αρχές Διοίκησης Επιχειρήσεων

Θέματα Προχωρημένης Μικροοικονομικής

Κατεύθυνση: Οικονομικά των Επιχειρήσεων

Υποχρεωτικές Θεματικές Ενότητες

Αρχές Χρηματοοικονομικής Θεωρίας

Προχωρημένα Οικονομικά των Επιχειρήσεων

Θεματικές Ενότητες Επιλογής (1 εκ των ακολούθων)

Οικονομικά της Ενέργειας και των Φυσικών Πόρων

Χρηματοοικονομική Λογιστική

Αρχές Διοίκησης Επιχειρήσεων

Θέματα Προχωρημένης Μικροοικονομικής

Κατεύθυνση: Τραπεζική και Χρηματοοικονομική

Υποχρεωτικές Θεματικές Ενότητες

Αρχές Χρηματοοικονομικής Θεωρίας

Χρηματοοικονομική Λογιστική

Θεματικές Ενότητες Επιλογής (1 εκ των ακολούθων)

Οικονομικά της Ενέργειας και των Φυσικών Πόρων

Προχωρημένα Οικονομικά των Επιχειρήσεων

Αρχές Διοίκησης Επιχειρήσεων

Θέματα Προχωρημένης Μικροοικονομικής

6ο εξάμηνο

Κατεύθυνση: Οικονομικά της Ενέργειας με έμφαση στα Οικονομικά Πετρελαίου και Φυσικού Αερίου

Υποχρεωτικές Θεματικές Ενότητες

Διεθνή Οικονομικά

Οικονομικά του Περιβάλλοντος

Θεματικές Ενότητες Επιλογής (1 εκ των ακολούθων)

Χρηματοδότηση Επιχειρήσεων

Διοίκηση Ανθρώπινου Δυναμικού

Οικονομικά της Εργασίας

Θέματα Προχωρημένης Μακροοικονομικής

Κατεύθυνση: Οικονομικά των Επιχειρήσεων

Υποχρεωτικές Θεματικές Ενότητες

Διεθνή Οικονομικά

Χρηματοδότηση Επιχειρήσεων

Θεματικές Ενότητες Επιλογής (1 εκ των ακολούθων)

Οικονομικά του Περιβάλλοντος

Διοίκηση Ανθρώπινου Δυναμικού

Οικονομικά της Εργασίας

Θέματα Προχωρημένης Μακροοικονομικής

Κατεύθυνση: Τραπεζική και Χρηματοοικονομική

Υποχρεωτικές Θεματικές Ενότητες

Διεθνή Οικονομικά

Χρηματοδότηση Επιχειρήσεων

Θεματικές Ενότητες Επιλογής (1 εκ των ακολούθων)

Οικονομικά του Περιβάλλοντος

Διοίκηση Ανθρώπινου Δυναμικού

Οικονομικά της Εργασίας

Θέματα Προχωρημένης Μακροοικονομικής

4ο έτος

Οι Θεματικές Ενότητες του τέταρτου έτους σπουδών δίνουν τη δυνατότητα στους φοιτητές να εμβαθύνουν σε μαθήματα εξειδίκευσης σύμφωνα με την κατεύθυνση που επέλεξαν, αλλά και να παρακολουθήσουν Θεματικές Ενότητες Επιλογής σύμφωνα με τα ενδιαφέροντα και τις επαγγελματικές τους επιδιώξεις. Συγκεκριμένα, σε κάθε εξάμηνο του τέταρτου έτους, οι φοιτητές παρακολουθούν τις δύο (2) Υποχρεωτικές Θεματικές Ενότητες της κατεύθυνσής τους και μία (1) από τις Θεματικές Ενότητες Επιλογής.

7ο εξάμηνο

Κατεύθυνση: Οικονομικά της Ενέργειας με έμφαση στα Οικονομικά Πετρελαίου και Φυσικού Αερίου

Υποχρεωτικές Θεματικές Ενότητες

Διεθνείς Αγορές Ενέργειας

Βιομηχανία Πετρελαίου και Φυσικού Αερίου

Αξιογράφα και Επενδύσεις Τράπεζες και Τραπεζικό Περιβάλλον

Θεματικές Ενότητες Επιλογής (1 εκ των ακολούθων)

Θέματα Προχωρημένης Μικροοικονομικής

Οργάνωση Επιχειρήσεων

Επιχειρηματικότητα, Θεωρία και Πράξη

Αξιογράφα και Επενδύσεις

Τράπεζες και Τραπεζικό Περιβάλλον

Μάρκετινγκ και Στρατηγική

Οικονομική Ανάλυση Χρονοσειρών

Κατεύθυνση: Οικονομικά των Επιχειρήσεων

Υποχρεωτικές Θεματικές Ενότητες

Οργάνωση Επιχειρήσεων

Επιχειρηματικότητα: Θεωρία και Πράξη

Θεματικές Ενότητες Επιλογής (1 εκ των ακολούθων)

Διεθνείς Αγορές Ενέργειας

Βιομηχανία Πετρελαίου και Φυσικού Αερίου

Αξιογράφα και Επενδύσεις

Τράπεζες και Τραπεζικό Περιβάλλον

Μάρκετινγκ και Στρατηγική
Οικονομτρική Ανάλυση Χρονοσειρών
Θέματα Προχωρημένης Μικροοικονομικής
Κατεύθυνση: Τραπεζική και Χρηματοοικονομική
Υποχρεωτικές Θεματικές Ενότητες
Αξιόγραφα και Επενδύσεις
Τράπεζες και Τραπεζικό Περιβάλλον
Θεματικές Ενότητες Επιλογής (1 εκ των ακολούθων)
Διεθνείς Αγορές Ενέργειας
Βιομηχανία Πετρελαίου και Φυσικού Αερίου
Οργάνωση Επιχειρήσεων
Επιχειρηματικότητα, Θεωρία και Πράξη
Μάρκετινγκ και Στρατηγική
Οικονομτρική Ανάλυση Χρονοσειρών
Θέματα Προχωρημένης Μικροοικονομικής

8ο εξάμηνο
Κατεύθυνση: Οικονομικά της Ενέργειας με έμφαση στα Οικονομικά Πετρελαίου και Φυσικού Αερίου
Υποχρεωτικές Θεματικές Ενότητες
Αγορές Πετρελαίου και Φυσικού Αερίου: Χρηματοοικονομική Ανάλυση
Στρατηγικός Σχεδιασμός στη Βιομηχανία Πετρελαίου και Φυσικού Αερίου
Θεματικές Ενότητες Επιλογής (1 εκ των ακολούθων)
Θέματα Προχωρημένης Μακροοικονομικής
Διοίκηση Λειτουργιών
Ηλεκτρονικό Επιχειρείν
Διεθνής Χρηματοοικονομική
Διαχείριση Κινδύνων στη Τραπεζική
Φιλοσοφία της Οικονομικής Σκέψης
Πολιτική Οικονομία και Οικονομικά Συστήματα
Συγχωνεύσεις και Εξαγορές

Κατεύθυνση: Οικονομικά των Επιχειρήσεων
Υποχρεωτικές Θεματικές Ενότητες
Διοίκηση Λειτουργιών
Ηλεκτρονικό Επιχειρείν
Θεματικές Ενότητες Επιλογής (1 εκ των ακολούθων)
Θέματα Προχωρημένης Μακροοικονομικής
Αγορές Πετρελαίου και Φυσικού Αερίου: Χρηματοοικονομική Ανάλυση
Στρατηγικός Σχεδιασμός στη Βιομηχανία Πετρελαίου και Φυσικού Αερίου
Διεθνής Χρηματοοικονομική
Διαχείριση Κινδύνων στη Τραπεζική
Φιλοσοφία της Οικονομικής Σκέψης
Πολιτική Οικονομία και Οικονομικά Συστήματα
Συγχωνεύσεις και Εξαγορές

Κατεύθυνση: Τραπεζική και Χρηματοοικονομική
Υποχρεωτικές Θεματικές Ενότητες
Διεθνής Χρηματοοικονομική
Διαχείριση Κινδύνων στη Τραπεζική
Θεματικές Ενότητες Επιλογής (1 εκ των ακολούθων)
Αγορές Πετρελαίου και Φυσικού Αερίου: Χρηματοοικονομική Ανάλυση
Στρατηγικός Σχεδιασμός στη Βιομηχανία Πετρελαίου και Φυσικού Αερίου
Διοίκηση Λειτουργιών
Ηλεκτρονικό Επιχειρείν
Φιλοσοφία της Οικονομικής Σκέψης
Πολιτική Οικονομία και Οικονομικά Συστήματα
Συγχωνεύσεις και Εξαγορές
Θέματα Προχωρημένης Μακροοικονομικής

Το μεταπτυχιακό πρόγραμμα είναι διαπανεπιστημιακό (joint degree) και προσφέρεται από κοινού με το Ευρωπαϊκό Πανεπιστήμιο Κύπρου.

Διαπανεπιστημιακό Μεταπτυχιακό Πρόγραμμα Σπουδών



Δίκαιο της Ευρωπαϊκής Ένωσης

Στόχος του Προγράμματος

Η επιστημονική έρευνα και κατάρτιση στο γνωστικό αντικείμενο του Δικαίου της Ευρωπαϊκής Ένωσης. Ιδιαίτερη έμφαση δίδεται στις σημαντικότερες νομοθετικές και νομολογιακές εξελίξεις που αφορούν στους βασικότερους τομείς του δικαίου αυτού, όπως είναι οι τέσσερις βασικές ελευθερίες της εσωτερικής αγοράς, η προστασία των ανθρωπίνων δικαιωμάτων και ο ελεύθερος ανταγωνισμός.

Προϋποθέσεις Εισαγωγής

Πτυχίο από αναγνωρισμένο πανεπιστημιακό ίδρυμα ανεξαρτήτως κατεύθυνσης. Η πολύ καλή γνώση της αγγλικής γλώσσας είναι επιθυμητή για τη μελέτη της διεθνούς βιβλιογραφίας.

Σε Ποιούς Απευθύνεται

Σε πτυχιούχους ανώτατων σχολών, αδιακρίτως κατεύθυνσης, οι οποίοι επιθυμούν να αποκτήσουν θεωρητική και πρακτική κατάρτιση σε θέματα της έννομης τάξης της Ευρωπαϊκής Ένωσης, αλλά και σε δικηγόρους, εν γένει νομικούς, δημόσιους λειτουργούς, στελέχη ιδιωτικών επιχειρήσεων κ.ά. που επιθυμούν να αποκτήσουν συμπληρωματική εξειδίκευση σε ευρωπαϊκά θέματα.

Επαγγελματικές Προοπτικές

Οι απόφοιτοι έχουν τη δυνατότητα να εργαστούν σε πρακτικό ή θεωρητικό/

ερευνητικό επίπεδο χρησιμοποιώντας τις εξειδικευμένες γνώσεις που προσφέρονται στο μεταπτυχιακό πρόγραμμα. Ειδικότερα μπορούν να απασχοληθούν ως δημόσιοι λειτουργοί, λειτουργοί σε διεθνή ή ευρωπαϊκά όργανα, δικηγόροι, νομικοί σύμβουλοι σε δικηγορικό γραφείο ή σε νομικό τμήμα οργανισμών, δικαστές ή εν γένει νομικοί, πολιτικοί επιστήμονες, ερευνητές σε ιδρύματα και ινστιτούτα, δάσκαλοι/καθηγητές, στελέχη επιχείρησης, κ.λπ.

Διάρθρωση Προγράμματος

Για την ολοκλήρωση του προγράμματος και την απόκτηση διαπανεπιστημιακού μεταπτυχιακού τίτλου σπουδών στο «Δίκαιο της Ευρωπαϊκής Ένωσης» από το Ανοικτό Πανεπιστήμιο Κύπρου και το Ευρωπαϊκό Πανεπιστήμιο Κύπρου, απαιτείται η επιτυχής παρακολούθηση και εξέταση σε οκτώ (8) εξαμηνιαίες Θεματικές Ενότητες.

Το πρόγραμμα προσφέρει δύο (2) κατευθύνσεις ειδίκευσης: **Ευρωπαϊκό Δίκαιο Ανταγωνισμού** και **Ευρωπαϊκό Δίκαιο Επιχειρήσεων**.

**Θεματικές
Ενότητες
υποχρεωτικής,
κοινής
παρακολούθησης**

Θεσμικό Δίκαιο της
Ευρωπαϊκής Ένωσης
Δίκαιο Εσωτερικής
Αγοράς

Διαστική Προστασία
στην Ευρωπαϊκή
Ένωση

Προστασία
Ανθρωπίνων
Δικαιωμάτων

Δίκαιο Προστασίας
του Περιβάλλοντος

Δίκαιο Προστασίας
των Καταναλωτών

**Θεματικές
Ενότητες
Επιλογής, με βάση
την κατεύθυνση**

**Κατεύθυνση:
Ευρωπαϊκό
Δίκαιο
Ανταγωνισμού**

Δίκαιο Κρατικών
Ενισχύσεων

Συμπράξεις,
Καταχρήσεις
Δεσπόζουσας Θέσης
και Συγκεντρώσεις

**Κατεύθυνση:
Ευρωπαϊκό
Δίκαιο
Επιχειρήσεων**

Δίκαιο Δημοσίων
Συμβάσεων

Δίκαιο Πνευματικής
Ιδιοκτησίας

Δια Βίου Μάθηση

Το Πρόγραμμα
Σπουδών προσφέρει
ορισμένες από
τις Θεματικές
του Ενότητες ως
ανεξάρτητες-
αυτοτελείς,
ώστε κάθε
ενδιαφερόμενος να
μπορεί να εγγραφεί
σ' αυτές και να τις
παρακολουθήσει
χωρίς να χρειάζεται
να εγγραφεί
συνολικά στο
μεταπτυχιακό
πρόγραμμα.



Μεταπτυχιακό Πρόγραμμα Σπουδών



Διοίκηση Επιχειρήσεων (MBA)

Στόχος του Προγράμματος

Η προετοιμασία και ενίσχυση στελεχών επιχειρήσεων και οργανισμών, μέσα από την απόκτηση εξειδικευμένων γνώσεων και δεξιοτήτων οργάνωσης και διοίκησης, ώστε να μπορούν να ανταποκριθούν αποτελεσματικά στα νέα δεδομένα της σύγχρονης διεθνοποιημένης αγοράς. Το πρόγραμμα εξελίσσεται και εμπλουτίζεται διαρκώς με τις νέες επιστημονικές θεωρίες και πρακτικές, ώστε να ενισχύεται η δυνατότητα των στελεχών στη λήψη ποιοτικών, διοικητικών και επιχειρηματικών αποφάσεων σε οποιοδήποτε επιχειρησιακό περιβάλλον.

Προϋποθέσεις Εισαγωγής

Πτυχίο από αναγνωρισμένο πανεπιστημιακό ίδρυμα. Η πολύ καλή γνώση της αγγλικής γλώσσας για προσπέλαση της αγγλόφωνης βιβλιογραφίας, και η γνώση ηλεκτρονικών υπολογιστών αποτελούν προϋποθέσεις επιτυχούς παρακολούθησης του προγράμματος.

Επαγγελματικές Προοπτικές

Οι απόφοιτοι του προγράμματος έχουν τη δυνατότητα να απασχοληθούν σε πολλά και διαφορετικά πεδία του χώρου της διοίκησης επιχειρήσεων, ως στελέχη ή σύμβουλοι (λογιστική, χρηματοδοτική διοίκηση, φορολογική, ελεγκτική, μάρκετινγκ, γενικό μάντζμεντ, διοίκηση προσωπικού, διοίκηση παραγωγής, κ.λπ.), σε οργανισμούς ή φορείς του ιδιωτικού

ή του δημόσιου τομέα, σε τράπεζες και επιχειρήσεις του ιδιωτικού τομέα ή να δραστηριοποιηθούν σε ατομική βάση με τη δική τους επιχείρηση.

Διάρθρωση Προγράμματος

Για την ολοκλήρωση του προγράμματος και την απόκτηση μεταπτυχιακού τίτλου σπουδών στη «Διοίκηση Επιχειρήσεων (MBA)», απαιτείται η επιτυχής παρακολούθηση και εξέταση σε τέσσερις (4) ετήσιες Θεματικές Ενότητες και η εκπόνηση Διατριβής Μάστερ.

Θεματικές Ενότητες

Οργάνωση και
Διοίκηση

Χρηματοοικονομική
και Λογιστική

Ηγεσία και Λήψη
Αποφάσεων

Μάρκετινγκ

και Διατριβή Μάστερ



Μεταπτυχιακό Πρόγραμμα Σπουδών

Διοίκηση Μονάδων Υγείας

Στόχος του Προγράμματος

Η δημιουργία στελεχών με υψηλό επίπεδο γνώσεων και δεξιοτήτων στον τομέα της διοίκησης υπηρεσιών υγείας, που θα μπορούν να ανταπεξέλθουν αποτελεσματικά στις προκλήσεις του σύγχρονου, πολύπλοκου και ανταγωνιστικού υγειονομικού περιβάλλοντος.

Προϋποθέσεις Εισαγωγής

Πτυχίο από αναγνωρισμένο πανεπιστημιακό ίδρυμα. Η καλή γνώση της αγγλικής γλώσσας αποτελεί προϋπόθεση επιτυχούς παρακολούθησης του προγράμματος.

Επαγγελματικές Προοπτικές

Οι απόφοιτοι του προγράμματος μπορούν να απασχοληθούν σε θέσεις του ιδιωτικού ή του δημόσιου τομέα που άπτονται του χώρου της διοίκησης μονάδων υγείας.

Διάρθρωση Προγράμματος

Για την ολοκλήρωση του προγράμματος και την απόκτηση μεταπτυχιακού τίτλου σπουδών στη «Διοίκηση Μονάδων Υγείας», απαιτείται η επιτυχής παρακολούθηση και εξέταση:

- σε οκτώ (8) εξαμηνιαίες Θεματικές Ενότητες ή
- σε έξι (6) εξαμηνιαίες Θ.Ε. και επιπρόσθετα η εκπόνηση Διατριβής Μάστερ.

Υποχρεωτικές Θεματικές Ενότητες

1ο έτος

(επιλογή ανά ζεύγος)

Βασικές Αρχές Διοίκησης και Διοίκηση Υπηρεσιών Υγείας &

Εργαλεία Management: Μέθοδοι και Τεχνικές

Οικονομικά της Υγείας &

Μεθοδολογία Έρευνας στις Υπηρεσίες Υγείας

2ο έτος

Χρηματοοικονομική Διαχείριση Υπηρεσιών Υγείας

Θεματικές Ενότητες Επιλογής

(μπορούν να επιλεγούν 3 Θ.Ε. ή 1 Θ.Ε. και Διατριβή Μάστερ)

Οικονομική Αξιολόγηση Προγραμμάτων Υγείας

Ποιότητα στις Υπηρεσίες Υγείας

Δημόσια Υγεία και Προαγωγή Υγείας

Διατριβή Μάστερ

Μεταπτυχιακό Πρόγραμμα Σπουδών

Διοίκηση, Τεχνολογία και Ποιότητα



Στόχος του Προγράμματος

Η παροχή σύγχρονων, εξειδικευμένων γνώσεων και πρακτικών στα πεδία της Διοίκησης, Τεχνολογίας και Ποιότητας υπό το πρίσμα της διεύθυνσης έργων και την εφαρμογή τους στο εργασιακό περιβάλλον επιχειρήσεων και οργανισμών. Το πρόγραμμα επιδιώκει οι απόφοιτοί του να αποκτήσουν, μέσω των κατάλληλων εργαλείων, ένα πολυδιάστατο επαγγελματικό υπόβαθρο, απαραίτητο για την επαγγελματική τους εξέλιξη.

Προϋποθέσεις Εισαγωγής

Πτυχίο από αναγνωρισμένο πανεπιστημιακό ίδρυμα. Η καλή γνώση της αγγλικής γλώσσας και οι δεξιότητες χρήσης ηλεκτρονικού υπολογιστή αποτελούν προϋποθέσεις επιτυχούς παρακολούθησης του προγράμματος.

Επαγγελματικές Προοπτικές

Οι απόφοιτοι του προγράμματος έχουν πολλαπλές επιλογές απασχόλησης ως στελέχη ή διευθυντές παραγωγής και έργου σε διαφορετικούς τομείς της οικονομικής δραστηριότητας όπως υγεία, παιδεία, τηλεπικοινωνίες, τουρισμός, βιομηχανία τροφίμων, τράπεζες, οργανισμοί συμβουλευτικής και παραγωγής, και στο δημόσιο τομέα σε αντίστοιχους οργανισμούς παροχής υπηρεσιών και προϊόντων και ιδιαίτερα στα πεδία της ποιότητας, του μάρκετινγκ,

των χρηματοοικονομικών και/ή της επιχειρησιακής διοίκησης.

Διάρθρωση Προγράμματος

Για την ολοκλήρωση του προγράμματος και την απόκτηση μεταπτυχιακού τίτλου σπουδών στη «Διοίκηση, Τεχνολογία και Ποιότητα», απαιτείται η επιτυχής παρακολούθηση και εξέταση σε έξι (6) εξαμηνιαίες Θεματικές Ενότητες και η εκπόνηση διατριβής Μάστερ.

Θεματικές Ενότητες

Αρχές Διοίκησης

Αρχές Οικονομικών, Λογιστικής και Χρηματοοικονομικής

Επιχειρησιακή Διοίκηση, Αλυσίδα Εφοδιασμού και Διοίκηση Έργων

Διοίκηση Ολικής Ποιότητας και Μοντέλα Αριστείας

Διαχείριση Τεχνολογίας και Πληροφοριακών Συστημάτων

Στρατηγική και Μάρκετινγκ

και Διατριβή Μάστερ

Δια Βίου Μάθηση

Το Πρόγραμμα Σπουδών προσφέρει ορισμένες από τις Θεματικές του Ενότητες ως ανεξάρτητες-αυτοτελείς, ώστε κάθε ενδιαφερόμενος να μπορεί να εγγραφεί σ' αυτές και να τις παρακολουθήσει χωρίς να χρειάζεται να εγγραφεί συνολικά στο μεταπτυχιακό πρόγραμμα.



Μεταπτυχιακό Πρόγραμμα Σπουδών

Επιστήμες της Αγωγής

Στόχος του Προγράμματος

Η παροχή εξειδικευμένων παιδαγωγικών γνώσεων σε εκπαιδευτικούς όλων των βαθμίδων, η προετοιμασία υψηλόβαθμων διοικητικών στελεχών και ερευνητών που αντιλαμβάνονται το πλαίσιο μέσα στο οποίο λειτουργεί η σύγχρονη εκπαίδευση και επιθυμούν να δράσουν δημιουργικά και παραγωγικά, καθώς και η προσφορά υπηρεσιών στην ευρύτερη εκπαιδευτική κοινότητα σε παιδαγωγικά θέματα.

Προϋποθέσεις Εισαγωγής

Πτυχίο από αναγνωρισμένο πανεπιστημιακό ίδρυμα. Η πολύ καλή γνώση της αγγλικής γλώσσας και η γνώση ηλεκτρονικών υπολογιστών αποτελούν προϋποθέσεις επιτυχούς παρακολούθησης του προγράμματος.

Επαγγελματικές Προοπτικές

Οι απόφοιτοι του προγράμματος μπορούν να απασχοληθούν ως εξειδικευμένα στελέχη σε όλες τις βαθμίδες της εκπαίδευσης, με ιδιαίτερη έμφαση στα πεδία της οργάνωσης, διοίκησης, αξιολόγησης και αναλυτικών προγραμμάτων, σε ανάλογα προγράμματα ευρωπαϊκών και άλλων πανεπιστημίων και ερευνητικών κέντρων και στη συνεχιζόμενη εκπαίδευση.

Διάρθρωση Προγράμματος

Για την ολοκλήρωση του προγράμματος και την απόκτηση μεταπτυχιακού τίτλου

σπουδών στις «Επιστήμες της Αγωγής», απαιτείται η επιτυχής παρακολούθηση και εξέταση:

- σε τέσσερις (4) ετήσιες Θεματικές Ενότητες ή
- σε τρεις (3) ετήσιες Θ.Ε. και επιπρόσθετα η εκπόνηση Διατριβής Μάστερ.

Το πρόγραμμα προσφέρει πέντε (5) κατευθύνσεις ειδίκευσης:

- Εκπαιδευτική Ηγεσία και Πολιτική
- Εκπαίδευση για την Κοινωνική Δικαιοσύνη
- Ειδική Εκπαίδευση
- Συνεχιζόμενη Εκπαίδευση
- Τεχνολογίες Μάθησης και Επικοινωνίας

Κατεύθυνση: Εκπαιδευτική Ηγεσία και Πολιτική

Υποχρεωτικές Θεματικές Ενότητες

Διοίκηση Εκπαιδευτικών Μονάδων
Εφαρμοσμένη Εκπαιδευτική Έρευνα

Θεματικές Ενότητες Επιλογής

Εκπαιδευτική Πολιτική και Αναλυτικά Προγράμματα
Διαχείριση Αλλαγής, Σχολική Αποτελεσματικότητα και Στρατηγικός Σχεδιασμός
Αξιολόγηση στην Εκπαίδευση: Αξιολόγηση Προγραμμάτων και Προσωπικού
Διατριβή Μάστερ

Κατεύθυνση: Εκπαίδευση για την Κοινωνική Δικαιοσύνη

Υποχρεωτικές Θεματικές Ενότητες:

Εφαρμοσμένη Εκπαιδευτική Έρευνα
Πολιτισμικές Διαφορές και Κοινωνικές Ανισότητες

Εκπαίδευση για την Κοινωνική Δικαιοσύνη, τα Ανθρώπινα Δικαιώματα και την Πολιτότητα

Θεματικές Ενότητες Επιλογής

Εξέλιξη του Παιδιού στο Κοινωνικό Περιβάλλον
Διοίκηση Εκπαιδευτικών Μονάδων
Εκπαιδευτική Πολιτική και Αναλυτικά Προγράμματα
Διατριβή Μάστερ

Κατεύθυνση: Ειδική Εκπαίδευση

Υποχρεωτικές Θεματικές Ενότητες

Εφαρμοσμένη Εκπαιδευτική Έρευνα
Ειδική Εκπαίδευση I: Σύγχρονες θεωρίες για παιδιά με ειδικές ανάγκες
Ειδική Εκπαίδευση II: Παιδαγωγικές πρακτικές για παιδιά με ειδικές ανάγκες

Θεματικές Ενότητες Επιλογής

Εξέλιξη του Παιδιού στο Κοινωνικό Περιβάλλον
Πολιτισμικές Διαφορές και Κοινωνικές Ανισότητες

Διοίκηση Εκπαιδευτικών Μονάδων

Εκπαιδευτική Πολιτική και Αναλυτικά Προγράμματα

Εκπαίδευση για την Κοινωνική Δικαιοσύνη, τα Ανθρώπινα Δικαιώματα και την Πολιτότητα
Διατριβή Μάστερ

Κατεύθυνση: Συνεχιζόμενη Εκπαίδευση

Υποχρεωτικές Θεματικές Ενότητες

Συνεχιζόμενη Εκπαίδευση και Δια Βίου Μάθηση
Εφαρμοσμένη Εκπαιδευτική Έρευνα
Επαγγελματική Εκπαίδευση και Κατάρτιση

Θεματικές Ενότητες Επιλογής

Ανοικτή και Εξ Αποστάσεως Εκπαίδευση
Διοίκηση Εκπαιδευτικών Μονάδων
Διατριβή Μάστερ

Κατεύθυνση: Τεχνολογίες Μάθησης και Επικοινωνίας

Υποχρεωτικές Θεματικές Ενότητες

Εφαρμοσμένη Εκπαιδευτική Έρευνα
Ανοικτή και Εξ Αποστάσεως Μάθηση
Αρχές Εκπαιδευτικής Τεχνολογίας

Θεματικές Ενότητες Επιλογής

Εξέλιξη του Παιδιού στο Κοινωνικό Περιβάλλον
Διοίκηση Εκπαιδευτικών Μονάδων
Εκπαιδευτική Πολιτική και Αναλυτικά Προγράμματα
Διατριβή Μάστερ



Μεταπτυχιακό Πρόγραμμα Σπουδών

Πολιτική Υγείας και Σχεδιασμός Υπηρεσιών Υγείας

Στόχος του Προγράμματος

Η προσφορά εξειδικευμένων γνώσεων και η καλλιέργεια δεξιοτήτων και στάσεων σε ένα εύρος επιστημονικών θεμάτων που άπτονται της πολιτικής για την υγεία, μέσα από την ανάλυση της πολυπλοκότητας των συστημάτων υγείας από διαφορετικές οπτικές γωνίες.

Προϋποθέσεις Εισαγωγής

Πτυχίο από αναγνωρισμένο πανεπιστημιακό ίδρυμα. Η πολύ καλή γνώση της αγγλικής γλώσσας και οι δεξιότητες χρήσης ηλεκτρονικού υπολογιστή αποτελούν προϋποθέσεις επιτυχούς παρακολούθησης του προγράμματος.

Επαγγελματικές Προοπτικές

Οι απόφοιτοι του προγράμματος μπορούν να απασχοληθούν σε οργανισμούς ή φορείς υγείας του δημόσιου ή ιδιωτικού τομέα. Τέτοιοι οργανισμοί μπορεί να είναι τα δημόσια ή ιδιωτικά νοσοκομεία και ιατρικά κέντρα, οι οργανισμοί κοινωνικής προστασίας, τα ασφαλιστικά ταμεία, τα ιατρικά ερευνητικά κέντρα, η τοπική αυτοδιοίκηση, οι φαρμακευτικές εταιρείες, οι εταιρείες ιατροτεχνολογικού εξοπλισμού κ.λπ.

Διάρθρωση Προγράμματος

Για την ολοκλήρωση του προγράμματος και την απόκτηση μεταπτυχιακού τίτλου σπουδών στην «Πολιτική Υγείας και

Σχεδιασμό Υπηρεσιών Υγείας» απαιτείται η επιτυχής παρακολούθηση και εξέταση σε έξι (6) εξαμηνιαίες Θεματικές Ενότητες και επιπρόσθετα η εκπόνηση Διατριβής Μάστερ επίσης διάρκειας.

Υποχρεωτικές Θεματικές Ενότητες

Πολιτική Υγείας &
Πολιτική

Στρατηγικός
Σχεδιασμός &
Αξιολόγηση στις
Υπηρεσίες Υγείας

E-Health:
Πληροφοριακά
Συστήματα και
Συστήματα Υγείας

Χρηματοδότηση &
Παροχή Υπηρεσιών
Υγείας

Θεματικές Ενότητες Επιλογής

(δύο από τις εξής
πέντε)

E-Health & Πολιτική
Υγείας

Νομικά & Ηθικά
Θέματα στην Υγεία

Εισαγωγή στην
Επιδημιολογία
& Ερευνητική
Μεθοδολογία

Διοίκηση Ανθρώπινου
Δυναμικού & Ηγεσία

Φαρμακευτική
Πολιτική &
Αξιολόγηση
Τεχνολογίας Υγείας

και Διατριβή Μάστερ

Μεταπτυχιακό Πρόγραμμα Σπουδών

Τραπεζική και Χρηματοοικονομική



Στόχος του Προγράμματος

Η προετοιμασία και ο εμπλουτισμός των γνώσεων των στελεχών χρηματοπιστωτικών ιδρυμάτων, ώστε να μπορούν να ανταποκριθούν αποτελεσματικά στα νέα δεδομένα του σύγχρονου διεθνοποιημένου περιβάλλοντος, στο οποίο δραστηριοποιούνται οι χρηματοπιστωτικοί οργανισμοί και οι τράπεζες. Το πρόγραμμα δίδει ιδιαίτερη έμφαση στην ανάπτυξη της κριτικής σκέψης και στη χρήση σύνθετων χρηματοοικονομικών εργαλείων, ώστε οι φοιτητές να αποκτήσουν μια σφαιρική ανάλυση των βασικών θεμάτων που άπτονται των γνωστικών αντικειμένων του προγράμματος.

Προϋποθέσεις Εισαγωγής

Πτυχίο από αναγνωρισμένο πανεπιστημιακό ίδρυμα. Η πολύ καλή γνώση της αγγλικής γλώσσας αποτελεί προϋπόθεση επιτυχούς παρακολούθησης του προγράμματος.

Επαγγελματικές Προοπτικές

Οι απόφοιτοι του προγράμματος μπορούν να σταδιοδρομήσουν επιτυχώς στον δημόσιο τομέα, σε παραγωγικές επιχειρήσεις, στον χρηματοοικονομικό τομέα, σε ελεγκτικές/λογιστικές επιχειρήσεις, σε εταιρείες παροχής συμβουλευτικών και νομικών υπηρεσιών, σε υπουργεία, σε εποπτικές αρχές και

άλλους ανάλογους οργανισμούς.

Διάρθρωση Προγράμματος

Για την ολοκλήρωση του προγράμματος και την απόκτηση μεταπτυχιακού τίτλου σπουδών στην «Τραπεζική και Χρηματοοικονομική» απαιτείται η επιτυχής παρακολούθηση και εξέταση σε τέσσερις (4) ετήσιες Θεματικές Ενότητες και επιπρόσθετα η εκπόνηση Διατριβής Μάστερ.

Θεματικές Ενότητες

Τραπεζικό
Περιβάλλον

Τραπεζική Διοίκηση

Χρηματοοικονομική

Λογιστική

και Διατριβή Μάστερ



Μεταπτυχιακό Πρόγραμμα Σπουδών
Master's Degree

Master of Business Administration (MBA)

Scope of the Programme

The Master degree in Business Administration (MBA) is designed to prepare bachelor degree holders, and support professionals working in the private or public sector by providing specialized knowledge and practical training, to improve skills in a business organization in order to respond effectively to the new realities of today's global markets.

Admission Requirements

Applicants must hold an undergraduate degree from a recognized higher education institution. Very good command of English language combined with computer knowledge are prerequisites.

Target Audience

The programme is accessible to a wide range of graduates who wish to expand their knowledge and competencies in developing problem solving skills and decision making, to stimulate strategic thinking, to help them meet career aspirations, and prepare them for a successful career in the business world.

Employment Prospects

Graduates may be employed in many and diversified areas in business administration as advisors, consultants or managers, pursue their career into a

higher-level managerial post within their current employment or professional area, set up their own business or become self-employed, or even change career direction, either into a related professional area or into a new sector/ profession.

Structure of the Programme

To receive the MBA students must successfully complete the academic requirements of four (4) year-long Thematic Units ("modules"), and successfully complete a Master's thesis.

Thematic Units and a Master's Thesis

Organisation Management
Accounting and Finance
Leadership and Decision-Making
Marketing

The programme is a joint Master's degree offered by Open University of Cyprus and Hellenic Open University.

Διαπανεπιστημιακό Μεταπτυχιακό Πρόγραμμα Σπουδών
Joint Master's Degree



Enterprise Risk Management

Scope of the Programme

Risk Management is increasingly being recognized as the key for achieving and driving sustainable organizational performance, regardless if the organization is in the public sector or the private sector and industrial domains. This Master programme is designed to provide graduates with formal education on contemporary Risk Management and its natural extensions to Crisis and Emergency Management.

Admission Requirements

Applicants must hold an undergraduate degree from a recognized higher education institution. All candidates must provide evidence of their English language ability (at least C1).

Target Audience

The programme is likely to attract industry-sponsored individuals or groups, i.e. from organisations that are in the process of developing or strengthening their own risk management functions, and individuals who wish to modernize or to enhance qualifications in the area. It is also an ideal postgraduate programme for candidates from all over the world since it focuses on all aspects of risk management in a generic format.

Employment Prospects

Employment opportunities include

employment as Risk Officers and Chief Risk Officers in any type of organization that implements or is in the process of implementing an Integral Risk Management function, and as managers or directors in any type of organization where they will be required to handle crises and emergencies, and to develop formal risk, crisis or emergency management processes.

Structure of the Programme

To receive the joint Master's degree in "Enterprise Risk Management", students must successfully complete the academic requirements of four (4) year-long Thematic Units ("modules") and successfully complete a Master's thesis (The Master Thesis can start after the successful completion of three Thematic Units).

Thematic Units
Organization and Management - The Environment of Risk Management
Crisis Management and Business Continuity Planning

and a Master's Thesis

Advanced Quantitative Methods for Managers
Risk Management and Risk Management Standards

Διδακτορικά Προγράμματα

Περισσότερες πληροφορίες για τις διδακτορικές θέσεις μπορείτε να βρείτε στην ακόλουθη ηλεκτρονική διεύθυνση:
<http://goo.gl/FzgDdP>



Για το ακαδημαϊκό έτος 2018-2019 προσφέρονται θέσεις υποψηφίων διδασκόντων σε επιστημονικά πεδία των τριών Σχολών του Ανοικτού Πανεπιστημίου Κύπρου. Συγκεκριμένα,

η **Σχολή Ανθρωπιστικών και Κοινωνικών Επιστημών** δέχεται υποψήφιους διδάκτορες στα εξής επιστημονικά αντικείμενα:

Σπουδές στον Ελληνικό Πολιτισμό

Θεατρικές Σπουδές

Συνεχιζόμενη Εκπαίδευση και Δια Βίου Μάθηση

η **Σχολή Οικονομικών Επιστημών και Διοίκησης** προκηρύσσει θέσεις υποψηφίων διδασκόντων στους παρακάτω επιστημονικούς τομείς:

Διοίκηση Μονάδων Υγείας

Επιστήμες της Αγωγής

και η **Σχολή Θετικών και Εφαρμοσμένων Επιστημών** οργανώνει διδακτορικές σπουδές στα αντικείμενα:

Ασφάλεια Υπολογιστών και Δικτύων

Διαχείριση και Προστασία Περιβάλλοντος

Κοινωνικά Πληροφοριακά Συστήματα

Πληροφοριακά και Επικοινωνιακά Συστήματα

Συστήματα Ασύρματης Επικοινωνίας

Cognitive Systems

Δίδακτρα

Τα δίδακτρα για διδακτορικές σπουδές ανέρχονται συνολικά σε €4050 για την ολοκλήρωση διδακτορικής διατριβής για τα πρώτα 6 εξάμηνα, που είναι το ελάχιστο επιτρεπτό διάστημα. Το κόστος φοίτησης ανά εξάμηνο για κάθε επιπλέον εξάμηνο σπουδών ανέρχεται σε €337,50. Σύμφωνα με τους κανονισμούς του Ανοικτού Πανεπιστημίου Κύπρου το μέγιστο επιτρεπόμενο διάστημα για την ολοκλήρωση του διδακτορικού είναι τα οκτώ (8) έτη.

Για το ακαδημαϊκό έτος 2018-2019 τα δίδακτρα είναι, σύμφωνα με απόφαση της Διοίκησης του Πανεπιστημίου, μειωμένα κατά 10%.

Συνοπτικός Πίνακας Προγραμμάτων Σπουδών 2018 - 2019

Σχολή Ανθρωπιστικών & Κοινωνικών Επιστημών

	Γλώσσα Διδασκαλίας	ECTS	Διαχειριστικό Κόστος - Δίδακτρα ¹	
			Κόστος ανά Θ.Ε. ² (ετήσια ή εξαμηνιαία) [σε €]	Συνολικό κόστος προγράμματος [σε €]
Προπτυχιακά Προγράμματα Σπουδών				
Σπουδές στον Ελληνικό Πολιτισμό • κατεύθυνση «Φιλολογία» • κατεύθυνση «Ιστορία – Αρχαιολογία – Τέχνη» • κατεύθυνση «Γενική»	Ελληνική	240	350	7.000
Μεταπτυχιακά Προγράμματα Σπουδών				
Ελληνική Γλώσσα και Λογοτεχνία	Ελληνική	120	1.350	5.400
Επικοινωνία και Νέα Δημοσιογραφία • κατεύθυνση «Επικοινωνία» • κατεύθυνση «Νέα Δημοσιογραφία»	Ελληνική	120	675	5.400
Θεατρικές Σπουδές • κατεύθυνση «Επιβίωση του Αρχαίου Δράματος» • κατεύθυνση «Θεατρική Αγωγή» • κατεύθυνση «Υποκριτική και Σκηνοθεσία»	Ελληνική	120	1.350	5.400
Πολιτιστική Πολιτική και Ανάπτυξη	Ελληνική	120	675 (1.350 για τη Διατριβή Μάστερ)	5.400
Συνεχιζόμενη Εκπαίδευση και Δια Βίου Μάθηση	Ελληνική	120	675 (1.350 για τη Διατριβή Μάστερ)	5.400
Adult Education for Social Change	Αγγλική	120	Πληροφορίες στην ιστοσελίδα	

¹ Σημειώνεται ότι οι φοιτητές που δεν είναι πολίτες της Κυπριακής Δημοκρατίας ή κρατών-μελών της Ευρωπαϊκής Ένωσης, καταβάλλουν δίδακτρα αντί διαχειριστικό κόστος για τα Προπτυχιακά Προγράμματα Σπουδών και το κόστος των διδασκόντων για τα Μεταπτυχιακά Προγράμματα Σπουδών διαφοροποιείται.

² Τα δίδακτρα αφορούν και στην εκπόνηση Διατριβής Μάστερ όπου απαιτείται.

Συνοπτικός Πίνακας Προγραμμάτων Σπουδών 2018 - 2019

Σχολή Θετικών και Εφαρμοσμένων Επιστημών

	Γλώσσα Διδασκαλίας	ECTS	Διαχειριστικό Κόστος - Δίδακτρα ¹	
			Κόστος ανά Θ.Ε. ² (ετήσια ή εξαμηνιαία) [σε €]	Συνολικό κόστος προγράμματος [σε €]
Μεταπτυχιακά Προγράμματα Σπουδών				
Ασφάλεια Υπολογιστών και Δικτύων	Ελληνική	90	675 (1.350 για τη Διατριβή Μάστερ)	5.400
Διαχείριση και Προστασία Περιβάλλοντος • κατεύθυνση «Ενέργεια και Ρύπανση» • κατεύθυνση «Διαχείριση Χερσαίων Οικοσυστημάτων»	Ελληνική	100	1.350	5.400
Εφαρμοσμένη Πληροφορική της Υγείας και Τηλεϊατρική	Ελληνική	100	600 (1.200 για τη Διατριβή Μάστερ)	6.000
Κοινωνικά Πληροφοριακά Συστήματα • κατεύθυνση «Ανάλυση Κοινωνικών Πληροφοριακών Συστημάτων» • κατεύθυνση «Σχεδιασμός Κοινωνικών Πληροφοριακών Συστημάτων»	Ελληνική	120	450 για Θ.Ε. 10 ECTS & 900 για Θ.Ε. 20 ECTS (1.350 για τη Διατριβή Μάστερ)	5.400
Συστήματα Ασύρματης Επικοινωνίας	Ελληνική	120	450 (675 ανά εργαστήριο και 1.350 για τη Διατριβή Μάστερ)	5.400
Cognitive Systems	Αγγλική	120	450 (1.350 για τη Διατριβή Μάστερ)	5.400
Sustainable Energy Systems	Αγγλική	90	330 (680 για το Capstone Project και 1.350 για τη Διατριβή Μάστερ)	6.000

Για το **ακαδημαϊκό έτος 2018-2019**, πέρα από τη διευκόλυνση αποπληρωμής σε δόσεις, το διαχειριστικό κόστος/ δίδακτρα της κάθε Θεματικής Ενότητας στην οποία εγγράφονται φοιτητές για το συγκεκριμένο ακαδημαϊκό έτος είναι, σύμφωνα με απόφαση της Διοίκησης του Πανεπιστημίου, **μειωμένα κατά 10%**.

Συνοπτικός Πίνακας Προγραμμάτων Σπουδών 2018 - 2019

Σχολή Οικονομικών Επιστημών και Διοίκησης				
	Γλώσσα Διδασκαλίας	ECTS	Διαχειριστικό Κόστος - Δίδακτρα ¹	
			Κόστος ανά Θ.Ε. ² (ετήσια ή εξαμηνιαία) [σε €]	Συνολικό κόστος προγράμματος [σε €]
Προπτυχιακά Προγράμματα Σπουδών				
Αστυνομικές Σπουδές	Ελληνική	120	240 (480 για την πτυχιακή διπλωματική εργασία)	2.880
Διοίκηση Επιχειρήσεων	Ελληνική	240	350	8.400
Οικονομικά	Ελληνική	240	350	8.400
Μεταπτυχιακά Προγράμματα Σπουδών				
Δίκαιο της Ευρωπαϊκής Ένωσης • κατεύθυνση «Ευρωπαϊκό Δίκαιο Ανταγωνισμού» • κατεύθυνση «Ευρωπαϊκό Δίκαιο Επιχειρήσεων»	Ελληνική	120	900	7.200
Διοίκηση Επιχειρήσεων (MBA)	Ελληνική	120	1.080	5.400
Διοίκηση Μονάδων Υγείας	Ελληνική	120	675 (1.350 για τη Διατριβή Μάστερ)	5.400
Διοίκηση, Τεχνολογία και Ποιότητα	Ελληνική	90	675 (1.350 για τη Διατριβή Μάστερ)	5.400
Επιστήμες της Αγωγής • κατεύθυνση «Εκπαιδευτική Ηγεσία και Πολιτική» • κατεύθυνση «Εκπαίδευση για την Κοινωνική Δικαιοσύνη» • κατεύθυνση «Ειδική Εκπαίδευση» • κατεύθυνση «Συνεχιζόμενη Εκπαίδευση» • κατεύθυνση «Τεχνολογίες Μάθησης και Επικοινωνίας»	Ελληνική	120	1.350	5.400
Πολιτική Υγείας και Σχεδιασμός Υπηρεσιών Υγείας	Ελληνική	120	675 (1.350 για τη Διατριβή Μάστερ)	5.400
Τραπεζική και Χρηματοοικονομική	Ελληνική	120	1.080	5.400
Master of Business Administration (MBA)	Αγγλική	120	1.080	5.400
Enterprise Risk Management	Αγγλική	120	1.000 (2.000 για τη Διατριβή Μάστερ)	6.000

Δια Βίου Μάθηση Ανεξάρτητες - Αυτοτελείς Θεματικές Ενότητες¹

Πρόγραμμα Σπουδών	Κωδικός Θ.Ε.	Τίτλος Θεματικής Ενότητας	Διάρκεια
Ανεξάρτητη Θεματική Ενότητα	ΡΩΣ111	Ρωσικά Ι	Χειμερινό Εξάμηνο
Αστυνομικές Σπουδές			
Προπτυχιακές	ΑΣΠ312	Εισαγωγή στην Κοινωνιολογία	Χειμερινό & Εαρινό Εξάμηνο
	ΑΣΠ414	Αστυνομία και Κυβερνοέγκλημα	Εαρινό Εξάμηνο
	ΑΣΠ415	Αστυνόμευση / Δίκαιο και Πολιτιστική Κληρονομιά	Χειμερινό & Εαρινό Εξάμηνο
Διοίκηση Επιχειρήσεων			
Προπτυχιακές	ΠΔΕ101	Αρχές Διοίκησης	Χειμερινό Εξάμηνο
	ΠΔΕ102	Μικροοικονομικά για Διοίκηση Επιχειρήσεων	Χειμερινό Εξάμηνο
	ΠΔΕ103	Ποσοτικές Μέθοδοι στη Διοίκηση Ι	Χειμερινό Εξάμηνο
	ΠΔΕ202	Αρχές Μάρκετινγκ	Χειμερινό Εξάμηνο
	ΠΔΕ151	Αρχές Χρηματοοικονομικής Λογιστικής	Εαρινό Εξάμηνο
	ΠΔΕ152	Μακροοικονομικά για Διοίκηση Επιχειρήσεων	Εαρινό Εξάμηνο
	ΠΔΕ153	Ποσοτικές Μέθοδοι στη Διοίκηση ΙΙ	Εαρινό Εξάμηνο
ΠΔΕ203	Διοίκηση Πληροφορικών Συστημάτων	Χειμερινό Εξάμηνο	
Σπουδές στον Ελληνικό Πολιτισμό			
Προπτυχιακές	ΕΛΛ311	Αρχαία Ελληνικά Ι	Χειμερινό Εξάμηνο
	ΕΛΛ312	Λατινικά Ι	Χειμερινό Εξάμηνο
	ΕΛΛ315	Θέματα Ρωμαϊκής Ιστορίας	Χειμερινό Εξάμηνο
	ΕΛΛ316	Εισαγωγή στην Επιγραφική και τη Νομισματική	Χειμερινό Εξάμηνο
	ΕΛΛ321	Αρχαία Ελληνικά ΙΙ	Εαρινό Εξάμηνο
	ΕΛΛ322	Λατινικά ΙΙ	Εαρινό Εξάμηνο
	ΕΛΛ325	Ιστορία της Αρχαίας & Μεσαιωνικής Κύπρου	Εαρινό Εξάμηνο

¹Ορισμένα από τα προγράμματα σπουδών του ΑΠΚΥ προσφέρουν κάποιες από τις Θεματικές τους Ενότητες ως ανεξάρτητες-αυτοτελείς, ώστε κάθε ενδιαφερόμενος να μπορεί να εγγραφεί σ' αυτές και να τις παρακολουθήσει χωρίς να χρειάζεται να εγγραφεί συνολικά στο αντίστοιχο πρόγραμμα. Η εγγραφή στις ανεξάρτητες-αυτοτελείς Θεματικές Ενότητες προϋποθέτει την καταβολή ποσού αντίστοιχου με τα διδάκτρα/διαχειριστικό κόστος της Θεματικής Ενότητας του προγράμματος σπουδών στο πλαίσιο του οποίου προσφέρονται.

Προπτυχιακές	ΕΛΛ411	Αρχαίο Ελληνικό Θέατρο I (Τραγωδία)	Χειμερινό Εξάμηνο
	ΕΛΛ412	Βυζαντινή Λογοτεχνία (7ος - 15ος αιώνας)	Χειμερινό Εξάμηνο
	ΕΛΛ425	Τέχνη και Θέατρο στη σύγχρονη Ελλάδα και την Κύπρο	Εαρινό Εξάμηνο
Διοίκηση, Τεχνολογία και Ποιότητα			
Μεταπτυχιακές	ΔΤΠ511	Αρχές Διοίκησης	Χειμερινό Εξάμηνο
	ΔΤΠ512	Αρχές Οικονομικών, Λογιστικής και Χρηματοοικονομικής	Χειμερινό Εξάμηνο
	ΔΤΠ513	Επιχειρησιακή Διοίκηση, Αλυσίδα εφοδιασμού και Διοίκηση Έργων	Χειμερινό Εξάμηνο
	ΔΤΠ521	Διοίκηση Ολικής Ποιότητας και Μοντέλα Αριστείας	Εαρινό Εξάμηνο
	ΔΤΠ522	Διαχείριση Τεχνολογίας και Πληροφοριακών Συστημάτων	Εαρινό Εξάμηνο
	ΔΤΠ523	Στρατηγική και Μάρκετινγκ	Εαρινό Εξάμηνο
Θεατρικές Σπουδές			
Μεταπτυχιακές	ΘΣΠ50	Ιστορία του Θεάτρου και Δραματολογία	Ετήσια
	ΘΣΠ61	Θεατρική Αγωγή	Ετήσια
Διαχείριση και Προστασία Περιβάλλοντος			
Μεταπτυχιακές	ΔΠΠ50	Διαχείριση και Προστασία Φυσικών Πόρων	Ετήσια
Κοινωνικά Πληροφοριακά Συστήματα			
Μεταπτυχιακές	ΚΠΣ510	Τεχνολογίες Ιστού	Χειμερινό Εξάμηνο
	ΚΠΣ513	Μεθοδολογία της Έρευνας	Εαρινό Εξάμηνο
	ΚΠΣ516	Προγραμματισμός για τις Κοινωνικές Επιστήμες	Χειμερινό Εξάμηνο
	ΚΠΣ522	Ανάλυση Κοινωνικών Δικτύων	Χειμερινό & Εαρινό Εξάμηνο
Δίκαιο της Ευρωπαϊκής Ένωσης			
Μεταπτυχιακές	ΔΕΕ111	Θεσμικό Δίκαιο της Ευρωπαϊκής Ένωσης	Χειμερινό Εξάμηνο
Πολιτιστική Πολιτική και Ανάπτυξη			
Μεταπτυχιακές	ΠΠΑ511	Πολιτισμός και Πολιτισμικές Σπουδές	Χειμερινό Εξάμηνο
	ΠΠΑ512	Πολιτιστική Πολιτική και Πολιτιστική Διαχείριση	Χειμερινό Εξάμηνο
	ΠΠΑ521	Οικονομία του Πολιτισμού και Διαχείριση Πολιτιστικών Οργανισμών	Εαρινό Εξάμηνο

Προγράμματα Κατάρτισης

Το ΑΠΚΥ προσφέρει προγράμματα κατάρτισης σύντομης διάρκειας σε όλους όσοι ενδιαφέρονται να επιμορφωθούν σε επίκαιρα και σύγχρονα αντικείμενα και να ενισχύσουν τις γνώσεις και τις δεξιότητές τους σε πολλαπλούς εργασιακούς τομείς για μία επιτυχημένη επαγγελματική σταδιοδρομία.

Η διάρκεια των τριών προγραμμάτων κατάρτισης που προσφέρονται για το ακαδημαϊκό έτος 2018-2019 είναι δύο (2) μήνες και το κόστος συμμετοχής ανέρχεται στα 140 Ευρώ ανά πρόγραμμα:

- Επιχειρηματικότητα και Καινοτομία
- Ίδρυση, οργάνωση και λειτουργία σύγχρονων επιχειρήσεων
- Συμβίωση Ανθρώπου – Υπολογιστή: Καινοτομία στην εποχή των έξυπνων συσκευών

Αιτήσεις Εισδοχής

Αιτήσεις για εισδοχή στα προγράμματα σπουδών για το ακαδημαϊκό έτος 2018-2019 γίνονται δεκτές από την 20η Φεβρουαρίου έως την 21η Ιουνίου 2018 μόνο ηλεκτρονικά, μέσω του ιστοχώρου του Πανεπιστημίου www.ouc.ac.cy



Επικοινωνία

www.ouc.ac.cy

Ηλεκτρονικό Ταχυδρομείο:
admissions@ouc.ac.cy

Τηλέφωνα επικοινωνίας:
+357 22411600 | +357 22411711

Οι πληροφορίες που περιέχονται σε αυτόν τον οδηγό είναι ακριβείς κατά την ημερομηνία έκδοσής του (Μάρτιος 2018). Αναλυτικά η διάρθρωση, οι ακαδημαϊκές κατευθύνσεις και οι Θεματικές Ενότητες των προπτυχιακών και μεταπτυχιακών προγραμμάτων σπουδών που προσφέρει το Ανοικτό Πανεπιστήμιο Κύπρου για το ακαδημαϊκό έτος 2018-2019 είναι διαθέσιμες στην ιστοσελίδα κάθε προγράμματος στον ιστοχώρο του ΑΠΚΥ www.ouc.ac.cy

Περιεχόμενο - επιμέλεια έκδοσης: Μονάδα Διεθνούς
Συνεργασίας, Ανάπτυξης και Επικοινωνίας, ΑΠΚΥ

Σχεδιασμός - σελιδοποίηση: Sinc.

copyright © 2018 - Ανοικτό Πανεπιστήμιο Κύπρου



Ηλεκτρονικό Ταχυδρομείο
admissions@ouc.ac.cy

Τηλέφωνα Επικοινωνίας
+357 22411600 | +357 22411711



@oucyprus



@oucyprus



@Open University of Cyprus



@openuniversitycy



@oucyprus



ΑΝΟΙΚΤΟ
ΠΑΝΕΠΙΣΤΗΜΙΟ
ΚΥΠΡΟΥ
www.uoc.ac.cy

ISSN 1450-4243 (print)
ISSN 2421-7956 (online)